

Zpravodaj města Břeclavi

RADNICE

www.breclav.eu

únor 2015

Na Facebooku
města Břeclavi naleznete
mnoho snímků
a fotoreportáže z akcí
ve městě

Na úvodní straně
www.breclav.eu klikněte
na modrou ikonu „F“

Teplo mění jednatele. Dozorčí rada bude pětičlenná

Větší dohled, podpisy obou jednatelů pod všemi smlouvami. Vyšší počet členů dozorčí rady, ale nenavýšená částka na odměny. Společnost Teplo Břeclav, kde je 100% vlastníkem Město Břeclav, změnilo na své valné hromadě konané ve středu 14. ledna 2015, své zástupce.

„Novými jednatelem se stali Milan Pospíšil a Martin Marták. Milan Pospíšil byl jednatelem

společnosti i v předminulém volebním období a má s vedením společnosti bohaté zkušenosti. Navíc to byl on, který aktivně v uplynulých čtyřech letech pozoroval na problematiku převodu rozvodů,“ uvedl starosta města Pavel Dominik s tím, že druhý z nových jednatelů, vystudovaný ekonom Martin Marták, přichází ze soukromého sektoru a bude se plně podílet na řízení společnos-

ti a na nových úkolech, které před teplárenskou společností stojí.

„Nově bude potřeba, aby pod všemi dokumenty byli podepsaní oba jednatele,“ upozornil na změnu starosta Dominik. Dozorčí rada bude pětičlenná, a to ve složení Mgr. Zbyněk Chlumecský, Tomáš Mráz, Ing. Petr Dlouhý, Lukáš Makovec a Pavel Šagát.

Místostarosta Milan Vojta pak při této příležitosti upozornil, že

současní zákazníci společnosti RWE Energo, která zásobuje teplem střed města, mají čas na podání výpovědi svému současnému dodavateli tepla pouze do konce února 2015. Od 1. září 2015 totiž přechází rozvody tepla pod městskou firmu Teplo Břeclav, která převezme vytápění i v oblasti centra Břeclavi. Pro tyto zákazníky pak bude tato změna znamenat výrazné snížení ceny tepla. (ewi)

Starobřeclavská tetička oslavila stovku

V lednu oslavila „nejkulatější“ výročí. Mít při oslavách na dortu dvě nuly se poštěstí málokomu. Stoletá Anna Reichmannová ze Staré Břeclavi je jednou z nejstarších žijících obyvatel Břeclavi. K významnému jubileu jí blahopřál starosta města Břeclavi Pavel Dominik, ale také zástupci Břeclavanu, jehož je po mnohá desetiletí členkou. Lidé ji znají především jako zpěvačku Sboru starobřeclavských tetiček, kde působila hlavně v 70. a 80. letech minulého století. Sbor sbíral úspěchy u nás i v zahraničí.

Břeclavanka je s nejlepšími kulturními tradicemi tohoto města spřízněna i prostřednictvím svých potomků. Společně s manželem Konstantinem vychovala tři děti, dceru a dva syny. Rodiče v nich rozpoznali talenty a podporovali jejich hudební vzdělání. Nejstarší Stanislav, uznávaný a velmi aktivní muzikant a profesionální kulturní pracovník, v posledním půl století významně ovlivnil kulturní a společenský život města Břeclavi, regionu Podluží a celého Břeclavska. Před dvěma lety však podlehl zápalu plic. Nejmladší syn Dušan je profesionálním hudebníkem, působí v oblasti populární i vážné hudby

a zároveň je učitelem Základní umělecké školy v Břeclavi. Hudební tradice v rodině Reichmannových je stále živá i díky vnukovi Lumírovi, který je také muzikantem, ale věnuje se také jako učitel ZŠ Jana Noháče ve Staré Břeclavi hudební výchově dětí.

Spojení Anny Reichmannové s Břeclavanem bylo hluboké. Výstižně to vyjádřil její syn Stanislav, zakládající člen a basista breclavské cimbálové muziky, v knize Primáš Jožka Kobzík ve vzpomínkách a fotografiích 1929 – 2000.

„Moje maminka, ještě jako dívka bydlela s rodiči ve Staré Břeclavi v domku vedle pošty u kapličky. Na poště pracoval jako poštmistr



majstr Jožka Ščuka, budoucí cimbálista Břeclavanu. Naproti, tam kde je dům Skořepů a Holobrádků, bydleli rodiče dr. Jožky Kobzík. Když byl Jožka malý, stala se moje maminka jeho opatrovnící, jelikož rodiny se znaly a paní Kobzíková nesvěřila Jožinku nikomu než jí. S úsměvem maminka dodnes vzpomíná, jak paní Kobzíková přikazovala: „Anna, né

abys dala Jožinkovi napít vody ze studně na ulici!...né, abys dala Jožinkovi jest kvašáky! Ale jak vyšli z domu, všechno bylo jinak.... Otec Jožky, pan řídící učitel Kobzík, učil maminku hrát na housle a měli dokonce smyčcový orchestr, který účinkoval při divadlech a promítání kina.“

(mo, fb, dav, foto dav)

FOTOATELIÉR

www.ED-FOTOATELIER.cz
Sovadinova 10, Břeclav
Tel.: +420 603 525 959
E-mail: foto@ed-reklama.cz

Alca PLAST®
KOUPELNOVÉ STUDIO
www.alcaplast.cz

Navštivte internetové stránky
www.muzeumbv.cz
na kterých se dozvíte
více o aktuálních akcích
a výstavách
v breclavském muzeu
a synagoze

Chcete vědět více
o městské policii
v Břeclavi?
Navštivte
webové stránky
www.mpbv.cz

Ministerstvo zahajuje řízení, automatů ubylo

Už tři roky má Břeclav vyhlášku regulující na celém území města provozování sázkových her, loterií a jiných podobných her. V účinnost vstoupila prvního ledna 2012 s tříletým přechodným obdobím pro sázkové hry povolené před účinností této vyhlášky.

„V tomto období město Břeclav ani Ministerstvo financí ČR nepovolilo žádné nové herní zařízení na území Břeclavi, díky čemuž počet herních zařízení ve městě klesl z 610 na 170. Počet podniků, ve kterých byla tato zařízení v provozu, z čísla 62 na 25,“ uvedl vedoucí eko-

nomického odboru Ladislav Vašíček.

Ministerstvo financí začalo od ledna 2015 zahajovat správní řízení o zrušení zbytku jím vydaných povolení k provozování loterií a jiných podobných her pro rozpor s předmětnou obecně závaznou vyhláškou Břeclavi.

„Předpokládáme, že správní řízení budou postupně probíhat v průběhu roku 2015. Do pravomocného rozhodnutí o ukončení povolení k provozu herních zařízení je jejich provoz legální,“ doplnil Vašíček s tím, že touto problematikou se zabýval Ústavní soud, který

ve svém nálezu z roku 2011 konstatuje, že „Dokud provozovatelé disponují platnými rozhodnutími ministerstva financí, obec není oprávněna nerespektování obec-

ně závazné vyhlášky sankcionovat vůči provozovatelům, neboť ti jednají v důvěře v existující a dosud platné akty státu (rozhodnutí o povolení ministerstvem financí). (ewi)

Příprava obchvatu jede dál. I díky podpoře

Podporu poslanců zvolených v našem okrese má obchvat města Břeclavi. Ti se snaží vypomoci Ředitelství silnic a dálnic. Že příprava na obchvat skutečně pokračuje, i když zatím spíše jen na papíře, potvrzuje nejen místostarosta města Jaroslav Válka, ale i poslanci Miloslav Janulík a Jiří Petrů.

„Snažíme se Ředitelství silnic a dálnic pomoci především při jednáních s majiteli pozemků. Máme podporu kraje i poslanců, za což jsem velice rád. Řešíme kompenzační opatření, protože se stavba budoucího obchvatu nachází na území Natury 2000,“ prozradil místostarosta Válka.

O obchvatu se mluvilo i v poslanecké sněmovně při interpellaci nově jmenovaného ministra dopravy Dana Ťoka v prosinci loňského roku, kdy tento uvedl v přímé odpovědi k obchvatu Břeclavi následující.

„Co se týká obchvatu Břeclavi, stavba má vydané územní rozhodnutí v právní moci a my to chceme udržet. Příprava stavby jako celku je složitá, protože obchvat prochází územím Natura

2000 a to celou záležitost nesmírně komplikuje. Územní rozhodnutí chce Ředitelství silnic a dálnic zafixovat vydáním stavebního povolení na dílčí část stavby. Jedná se o přeložky vodovodu, které mají již ukončené majetkoprávní vypořádání, a v průběhu druhého kvartálu roku 2015 očekáváme vydání stavebního povolení, takže by to mohlo zafixovat celou stavbu. Obchvat v Břeclavi patří určitě mezi naše priority. Těch 16 milionů, které byly vyčleněny ze SFDI, bylo určeno především na majetkoprávní přípravu dokumentace a dokumentace dílčích částí obchvatu. My se samozřejmě budeme snažit i o etapizaci staveb a urychlení těch věcí, ale chceme, aby nám nepadlo územní rozhodnutí, a zafixujeme to vydáním stavebního povolení,“ uvedl.

Dle nově jmenovaného předsedy dopravní komise Svatopluka Pěčka je to pro Břeclav nadejné stanovisko, které bude vedení města trvale sledovat a všemi dostupnými prostředky podporovat, včetně pravidelného kontaktu s našimi poslanci. (ewi)

Radním pomohou v práci komise. Přibyla dopravní

Deset komisí má k dispozici Rada města Břeclavi. Nově vznikla i dopravní. Navíc počet členů v komisi výrazně klesl, v současné době jich bude vždy jen pět. Výjimku tvoří komise sportovní, kulturní a sociální a zdravotní. Důvodem je, že tyto komise navrhuji rozdělování dotací.

„Menší počet členů znamená, že komise budou mnohem efektivnější. Pokud jeden člověk

nepřijde, už bude při jakémkoliv jednání problém. Chceme, aby komise pracovaly, dodávaly nám potřebné poklady, zabývaly se problémy města a navrhovaly řešení. Když někdo nebude mít zájem na jednání chodit, můžeme jej vyměnit,“ prozradil změnu starosta Pavel Dominik.

Jmenný seznam členů komise najdou lidé na Sdruženém portálu města Břeclavi www.breclav.eu. (ewi)

Bezdomovců ve stanech je méně

Počty breclavských bezdomovců přecházejících zimní mrazy ve vybydlených domech, chatrčích a stanech se ve srovnání s uplynulou zimou mírně snížily. V současné době představují skupinu asi dvou desítek osob.

Pokles je dán tím, že někteří z nich tráví čas ve výkonu trestu odnětí svobody, ve zdravotnických zařízeních, jiní zemřeli. Zároveň se i zvýšil počet bezdomoveckým způsobem žijících osob, které vzaly zavděk možnostmi přechát zimní období v azylových zařízeních breclavské charity. Někteří z dříve „nadivoko“ žijících lidí se odstěhovali z Břeclavi pryč, jiní si našli podnájem nebo dokonce i pravidelné zaměstnání.

Zjišťování aktuálního faktického stavu počtu osob žijících bezdomoveckým způsobem života a lokace míst, kde přebývají, provádí strážníci s územní a objektovou odpovědností breclavské městské policie již třetím rokem. Důvodů k této činnosti je hned několik. Jednak mít možnost zvláště v období větších mrazů osoby bez

přístřeší kontrolovat a zjišťovat, zda nevyžadují zdravotní pomoc nebo pomoc sociálního pracovníka, jednak strážníci potřebují mít stále přehled o místu výskytu osob bez stabilního místa bydliště pro případ, že by je potřebovali kontaktovat i z jiných než zdravotních a sociálních důvodů.

Ze zjištění breclavských strážníků plyne, že bezdomoveckou skupinu přecházející zimu ve vybydlených objektech, stanech či nezařízených bytech tvoří 67 % mužů a 33 % žen. Tato skupina se na celkovém počtu breclavských bezdomovců podílí asi 45%, zbytek tvoří osoby, které jsou klienty azylového bydlení poskytujících organizací nebo lidé bydlicí ve společných podnájmech.

V těchto dnech provedené kontroly bezdomovců žijících v nutných provizorních podmínkách neodhalily oproti předcházejícím zimám případ, kdy by bylo nutné k osobě bez střechy nad hlavou volat lékaře. To se však může kdykoli změnit, zvláště za situace nástupu silných mrazů. (zno)

Začne druhý ročník Senior Akademie Bezpečí

Na jaře letošního roku zahájí Městská policie Břeclav II. ročník základního kurzu preventivně-vzdělávacího projektu Senior-Akademie Bezpečí. Jak název sám napovídá, projekt je určený především věkově starším Břeclavanům, kteří se mají zájem dovědět široké spektrum užitečných informací, jež jim mohou napomoci zvýšit jejich osobní bezpečnost i zabezpečení jejich majetku.

Cílem projektu je zvýšení informovanosti seniorů a starších o samotě žijících osob v oblasti prevence kriminality a dalších druhů protiprávních jednání, jako například prevence předcházení požárů a dalších havarijních stavů a událostí; zlepšení orientace seniorů v oblasti bezpečnosti silničního provozu, základy poskytování předlékařské první pomoci, zvýšení finanční gramotnosti, feč přijde i na problematiku domácího násilí a šikany nebo práv pacientů či klientů ústavů sociální péče, i na počítačovou a internetovou bezpečnost.

Po ukončení kurzu strážníci věří, že v absolventech budou mít své neformální asistenty prevence kriminality, kteří budou nabyté zkušenosti dále předávat ve svém okolí. Na podzim tohoto roku by městská policie chtěla zahájit S.A.B. pro pokročilé, v němž by na frekventanty čekala podrobnější zasloučení do problematik, které se v právě konaném základním kurzu ukázalo jako nejvíce „žhavé“ a potřebné.

První ročník S.A.B. zahájila městská policie v březnu loňského roku, jeho pokračování v podobě rozšířeného kurzu se koná od podzimu 2014 dosud. Přihlášky do 2. ročníku základního kurzu S.A.B. mohou zájemci podávat do 15. 3. 2015 na e-mail vera.krivankova@breclav.eu, tel. 519 373 876, přihláškou nebo osobně na MP Břeclav, Kupkova 3. (vk)

Ke kácení stromů jsou vždy vážné důvody



Vážení obyvatelé Břeclavi, není výjimkou, že se média zmiňují o kácení stromů nebo celých stromořadí v katastrech měst či obcí. Stává se přitom, že podobné informace vyzní pro veřejnost tak, že snad vedení měst a obcí nechalo dřeviny pokácet ze své libovůle. Opak je samozřejmě pravdou.

Také město Břeclav často přistupuje na pozemcích, které vlastní, ke kácení různě vzrostlých a starých stromů. Vždy však k tomu existují vážné důvody. Za každý strom, který jde k zemi, navíc vysadíme nový. Aktuálně budeme kácet několik desítek stromů. A to především z důvodu špatného zdravotního stavu. Dalšími důvody jsou například vzrostlé stromy v těsné blízkosti domu, nízká estetická hodnota, snížená stabilita nebo napadení dřevokaznou houbou. Odstraňují se rovněž alergenní a invazní kusy nebo stromy, které hrozí poškozením komunikací, staveb, pomníků nebo hrobů svými kořeny. Vážným důvodem pro set-

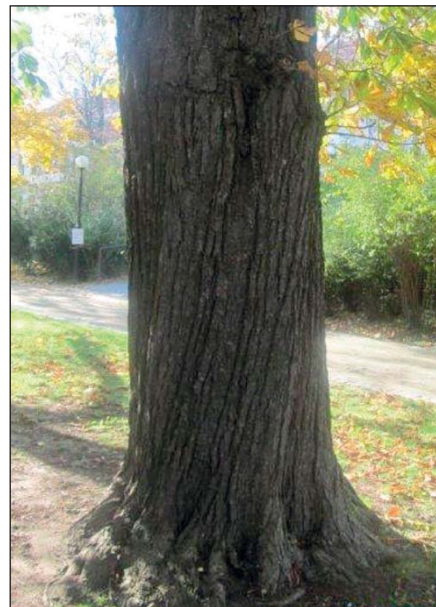
nutí stromu je také jeho růst pod elektrickým vedením.

Jak už jsem uvedl, za pokácení stromů vždy vysadíme nový. Jako příklad mohu uvést třeba deset akátů a ořešák na ulici Na Zahradách, které jsou ve špatném stavu, navíc s nízkou estetickou hodnotou. V tomto případě už město do stromořadí na stejné ulici vysadilo pětadvacet mladých akátů. Místo devíti zeravů na hřbitově ve Staré Břeclavi, které poškozují pomníky a hroby, vysadíme devět listnatých dřevin a tak dále.

Jedním z nejmohutnějších stromů, které na jaře půjdou k zemi, je javor mléč v městském parku „u nádraží“, tedy na ulici Sady 28. října. I když někomu může připadat zdravý, město Břeclav si na tento strom

nechalo vypracovat posudek od soudního znalce a předního českého arboristy Jaroslava Kolaříka. Ten jednoznačně doporučil strom odstranit a to z důvodu špatného zdravotního stavu a s tím související bezpečnosti procházejících lidí. I za něj samozřejmě město vysadí náhradu.

Ke kácení vzrostlých stromů na pozemcích ve vlastnictví města tedy vždy existují opravdu vážné důvody. Žádný nejde k zemi bezdůvodně. Věřím, že právě včasnou obnovou dřevin ve městě přispíváme nejen k bezpečnosti obyvatele, ale zejména ke zvýšení estetické hodnoty míst, ve kterých žijeme. V nejbližší době navíc plánujeme zpracování ge-



nerelu zeleně, tedy dokumentu, který bude koncepčně řešit právě obnovu zeleně v Břeclavi.

Ing. Pavel Dominik
Starosta Břeclavi

Město rozšíří spolupráci s pivovarem

Už druhým rokem mohou být Břeclavané hrdí na to, že mají svůj pivovar. Výrobu piva v našem městě obnovila společnost Zámecký pivovar Břeclav po téměř 17 letech chátrání komplexu. Pivovarnictví má přitom v Břeclavi mnohasetletou tradici. Kromě oblíbeného Kance se naproti zimního stadionu stáčí světlý Podlužan nebo Delegát. Právě Podlužan letos pod vedením sládku Dušana Tábořského doznal kvalitativních změn a měl by posunout už tak vyváženou chuť ještě výš.

Se zástupci pivovaru se v lednu sešlo také nové vedení města Břeclavi v čele se starostou Pavlem Dominikem. Živě se diskutovalo především o propagaci města spojené s dlouhou a nedávno obnovenou pivovarnickou tradicí. „Vnímám pivovar jako nedílnou součást města. Břeclavanům místní zlatavý mok chutná, což dokazují desítky zařízení, ve kterých se čepuje, a to je zásadní. Pivovar navíc propaguje naše město i za hranicemi regionu nebo mezi turisty, což je pro nás rovněž stěžejní. Proto věřím, že spolupráci města a pivovaru posuneme dál než je nyní, ke spokojenosti všech a zejména pak obyvatel Břeclavi,“ vyjádřil se starosta s tím, že radnice uvítá užší spolupráci s pivovarem na společenských, kulturních nebo sportovních akcích.

Také zástupci břeclavského pivovaru by se rádi spolupodíleli na akcích města ve větší míře, než

tomu bylo doposud. „Nejde přitom zdaleka jen o čepování piva. Máme zájem na tom, aby se kultura v Břeclavi rozvíjela. Chceme, aby se lidé bavili. Důkazem jsou například loňské Slavnosti břeclavského piva, na které přišly tisíce lidí, přesto pro nás byly finančně ztrátové. Nicméně po mnoha kladných ohlasech jsme se rozhodli, že tyto slavnosti budeme pořádát i letos. Navíc ještě snížíme vstupné. Opět samozřejmě lidé mohou počítat s hudebními hvězdami zvučných jmen. Chceme tak mimo jiné přispět k oživení podzámčí a podpořit právě břeclavskou kulturu,“ komentoval Jan Svoboda ze Zámeckého pivovaru Břeclav. Právě Slavnosti piva letos opět bude zaštiťovat město Břeclav.

Nové vedení radnice si plně uvědomuje význam pivovaru pro rozvoj cestovního ruchu. „Břeclavský pivovar má jako turistický cíl v regionu určitě obrovský potenciál. Budeme se tedy snažit propagovat jej na poli turistiky tak, aby lidé, kteří míří na jih Moravy, měli o důvod víc

zavítat také do Břeclavi,“ shodují se místostarostové Milan Vojta a Zdeněk Urban.

Na lednové schůzce se diskutovalo také kolem využitelnosti areálu zámku a podzámčí nebo autokempu či dalšího rozšíření břeclavského pivovaru. Zástupci radnice a pivovaru se dohodli na dalších schůzkách, které by měly prohloubit vzájemnou spolupráci.

(dav)



Na Břeclav! Vedení břeclavské radnice si se zástupci pivovaru připilo na spolupráci, která pomůže propagovat město za hranicemi regionu. Participovat by však obě strany měly i na vícero místních kulturních nebo sportovních akcích.

Oprav se dočkaly další památky



Ministerstvo kultury v roce 2014 pokračovalo v dotačním programu Podpora obnovy kulturních památek prostřednictvím obcí s rozšířenou působností. Žadatelem byl vlastník kulturní památky a jeho povinností bylo podílet se minimálně 10 % z nákladů, k nimž se poskytnutý příspěvek vázal. Pro správní obvod Městského úřadu Břeclav byla Ministerstvem kultury určena

kvóta ve výši 500 tisíc korun. Po vyhodnocení shromážděných žádostí byly prostřednictvím odboru školství, kultury, mládeže a sportu MěÚ Břeclav na Ministerstvo kultury ČR zaslány tři žádosti o poskytnutí finanční podpory z tohoto programu. Po provedeném správním řízení poskytlo ministerstvo finanční příspěvek na zaslání žádosti na obnovu ohradní zdi, obnovu



náhrobků a další související práce na židovském hřbitově v Podivíně (dotace 353 tisíc korun), dále na opravu sousoší Immaculaty se sv. Floriánem a sv. Vendelínem v Podivíně (dotace 58 tisíc korun) a na opravu márnice v Bulharech (dotace 89 tisíc korun).

V roce 2014 byla vyčerpána celková kvóta, určená pro správní obvod MěÚ Břeclav. Po dobu trvání tohoto dotačního programu se již podařilo vyčerpat příspěvky na opravy památek za více než 3,8 milionu korun. O vyhlášení programu pro rok 2015 budou zájemci včas informováni. (jt)



Město vypisuje dotace na sport, kulturu a podporu sociálních služeb

Tři kola výběrových řízení na poskytování dotací z rozpočtu města vyhlásila v polovině ledna Rada města Břeclavi. A to na rok 2015, případně sezonu 2015/2016. Zájemci mohou žádosti podávat v případě prvního a třetího kola až do 28. února 2015, u kola druhého od začátku března do konce listopadu 2015.

„V případě, že budou lidé potřebovat jakoukoliv pomoc týkající se dotací, mohou se obrátit na pracovníky odboru školství, kultury, mládeže a sportu a odboru sociálních věcí. Jde především o zpracování povinných příloh,“ uvedl Jindřich Tuček.

Letos poprvé budou žadatelé v oblasti sportu na základě požadavku hnutí Mladí a Neklidní představovat své žádosti před sportovní komisí, a to dne 11. 3. 2015 v 16 hodin v zasedací místnosti městského úřadu č. 112. Žadatelů v oblasti sociální, kultury a ostatních společenských aktivit se tento požadavek netýká.

„Jelikož dle schválených zásad, konkrétně čl. 3 bod 6, budou ty žádosti, které nesplňují veškeré podmínky z dotačního řízení vyřazeny, doporučujeme všem žadatelům využít konzultací ještě před podáním žádosti o dotaci. Veškeré dokumenty nutné pro podání žádosti o dotace jsou vystaveny na portálu města města a na úřední desce města Břeclavi,“ doplnil Tuček. Dokumenty naleznete na webu www.breclav.eu v sekci Občan a správa – Manuál občana – Rozpočet a dotace.

Vznikne databáze řemeslníků. Využije ji i město

Elektrikáři, pokrývači, kominíci, zedníci. A mnoho dalších drobných řemeslníků působících v Břeclavi. Aby měli obyvatelé města lepší přehled o nabídce služeb, vznikne na novém Sdruženém portále města Břeclavi databáze s kontakty.

„Dáme drobným živnostníkům v Břeclavi možnost informovat veřejnost o své činnosti. Na portále lidé najdou kontakt a stručný popis jejich nabízených služeb,“ nastínil novinku radní Tomáš Mráz.

Tuto databázi pak využijí nejen sami Břeclavané, ale i město. Ve svém majetku má desítky objektů, na kterých je čas od času potřeba drobnějších řemeslných prací. „Není pro nás důležitá jen cena za nabízené služby, ale i kvalita. Chceme mít přehled o nabídce, kterou můžeme využívat,“ doplnil radní Mráz.

Řemeslníci z Břeclavi, kteří se chtějí do databáze přihlásit, mohou zaslat své kontaktní údaje a stručný popis činnosti na e-mail remeslnik@breclav.eu. (ewi)

CLAS GROUP S.R.O.

VODOINSTALACE TOPENÍ

Havlíčková 232/31, Břeclav 4, 691 41
mobil: 776 106 980, e-mail: clas1@tiscali.cz

Zimní údržba v Břeclavi

Miliony korun má Břeclav i letos v rozpočtu vyčleněny na zimní údržbu. Společnost Tempos zmírňuje závady ve sjízdnosti na 80 kilometrech silnic a 200 kilometrech chodníků.

Technika vždy zajišťuje nejprve schůdnost a sjízdnost těch nejméně frekventovaných míst. Úklid na silnicích první třídy provádí Správa a údržba silnic Jihomoravského kraje. Zimní údržba počítá i se zajištěním zmírnění závad sněhem zaspaných chodníků. Stejně je to také při ledovce. Není ale zcela reálné odstranit všechny

závady. Povrchy komunikací mohou i po ošetření zůstat například na návětrném místě kluzké, ale pracovníci se snaží tento stav co nejvíce zmírnit.

Zimní údržbou silnic a chodníků se tak zajišťuje zmírňování závad ve sjízdnosti a ve schůdnosti za pomoci mechanických prostředků (plužení sněhu až od

vrstvy 5 cm), posypem inertními zdrsňovacími materiály, ošetření pomocí chemických rozmrazovacích materiálů (účinné pouze do -5 °C).

Technicky také není reálné okamžitě zasáhnout na celém území města. Proto se zimní údržba provádí postupně a opakovaně na základě plánu zimní údržby. Ten stanovuje tři kategorie (čtvrtá je bez údržby) komunikací, a to podle důležitosti. Technika projíždí od první, pak najede na druhou

a tak dále. A proces se opakuje až do doby zlepšení stavu vozovek.

Technika musí v první řadě ošetřit frekventovaná místa, na vedlejší úseky se může dostat v důsledku kilometrových úseků až za několik hodin. Žádáme obyvatele města o pochopení a zároveň děkujeme všem, kteří pomáhají se zimní údržbou odklizením sněhu nebo posypem ledovky v bezprostřední blízkosti svých domů.

(dav)

Pyrotechnik zasahoval na státním zastupitelství Vedení radnice diskutovalo s hasiči



Evakuovat sebe i návštěvníky oboru správních věcí a dopravy muse-li ke konci ledna úředníci. Důvodem byl zásah na nedalekém státním zastupitelství, kam dorazil podezřelý balíček. Na místo přijel kromě policistů, hasičů a záchranářů i pyrotechnik. Bylo totiž potřeba zjistit, jestli se nejedná o nebezpečnou látku, což se naštěstí nepotvrdilo. V souvislosti s tím zatkl policisté muže, který na úřad nádobu naplněnou odpadem přinesl. Případem se policie nadále zabývá.



Vedení města se v lednu setkala se všemi hasičskými sbory v Břeclavi. Společně s hasiči si prošli jejich zázemí, seznámili se s technikou, kterou si také osobně vyzkoušeli, a vozovým parkem dobrovolníků i profesionálů. Se zástupci hasičů se bavili nejen o potřebách jednotlivých sborů, ale také o kooperaci jednotek nebo o Integrovaném záchranném systému JMK.

(dav, foto ewi)

Změny v odhlašování a přihlašování vozidel, co s vozidly v převodu a dočasně vyřazenými

Změna zákona o podmínkách provozu vozidel na pozemních komunikacích s platností od 1. ledna 2015 přinesla výrazné změny v odhlašování a přihlašování vozidel.

Změnu provozovatele auta v registru vyřídíte na úřadě, který je místně příslušný z pohledu prodávajícího. Jako prodávající a kupující podáváte na úřad jen jednu společnou žádost. Formulář najdete na webových stránkách Ministerstva dopravy ČR na www.mdcz.cz, k dispozici je i na všech registrech vozidel městských úřadů. Na úřad můžete přijít společně nebo jen jeden z vás. Nepřítomný však musí zmocnit plnou moc s úředně ověřeným podpisem. Další možnost je zmocnit k vyřizování celé věci třetí osobu. Registrační značka (SPZ) zůstává stejná i v případě převodu do jiného kraje, kromě případu kdy je RZ poškozena, zničena nebo odcizena.

Nezbytné doklady a dokumenty:

- Občanský průkaz či jiný doklad totožnosti (doklad o pobytu – pouze pro cizince)
- Žádost o změnu vlastníka nebo provozovatele vozidla v registru silničních vozidel
- Doklady k vozidlu (technický průkaz + osvědčení o registraci vozidla)
- Doklad o pojištění vozidla (tzv. zelená karta)
- Protokol o evidenční kontrole silničního vozidla vystavený na nového provozovatele, tento nesmí být starší než 14 dnů

Pokud vlastníte vozidlo, které je v Centrálním registru vozidel pouze odhlášeno předchozím provozovatelem, musíte podat na úřad do 30. června 2015 žádost o zápis vlastníka a provozovatele do registru silničních vozidel. Pokud žádost nebude podána do stanoveného termínu, vozidlo administrativně zanikne a už nepůjde přihlásit. Pokud zplnomocníte nějakou osobu k přihlášení vozidla, v tomto případě musí mít u sebe úředně ověřenou plnou moc.

Pokud vlastníte auto, které bylo „dočasně vyřazeno“ z provozu před 30. červnem 2013 (je v depozitu), musíte přijít do konce roku 2015 na úřad a sdělit, kde vozidlo je a jaký je účel jeho využití. Pokud termín nestihnete, vozidlo administrativně zanikne a už nepůjde přihlásit. V pozdějších případech dočasného vyřazení (po polovině roku 2013) máte rovněž povinnost nahlásit údaje o vozidlu, avšak nehrozí administrativní zánik vozu, nýbrž finanční sankce. Máte-li vozidlo odhlášené předchozím provozovatelem a zároveň dočasně vyřazené z provozu, musíte podat na úřad žádost v kratší z obou lhůt, to je do 30. června 2015.

(OSVD)

Způsob placení a výše ceny za parkování v parkovací zóně

Parkování na parkovištích a komunikacích s parkovacími automaty je zpoplatněno hodinovou sazbou:

- 5 Kč (zelená zóna)
- 10 Kč (oranžová zóna)
- 20 Kč (červená zóna)
- 40 Kč (fialová zóna).

Mimo zelenou zónu je možné koupit lístek i na půlhodinové parkování. Zakoupené lístky jsou přenosné, to znamená, že s platným lístkem můžete parkovat i na dalších zpoplatněných stáncích. Jenom je potřeba mít na paměti, že lístek zakoupený ve fialové, červené nebo oranžové zóně je možné použít i pro zelenou, ale obráceně z důvodu rozdílné ceny nikoli.

Provozní doba parkovišť:

pondělí až pátek
od 7.00 do 17.00 hod.
sobota od 7.00 do 13.00 hod.

Mimo tuto dobu je parkoviště přístupné zdarma bez dalšího omezení.

Parkovací kotouč:

Kromě placení existuje i možnost využít tzv. parkovací kotouč, a to jak v lokalitách určených pro parkování, kde se hradí parkovné prostřednictvím parkovacího automatu. Vozidlo vybavené parkovacím kotoučem může v těchto lokalitách stát pouze v případě, kdy je mu to umožněno dodatkovou tabulkou E12 s textem „S PARKOVACÍM KOTOUČEM MAX. 30 MINUT ZDARMA“ nebo „BEZ KARTY ZPS BŘECLAV POUZE S PARKOVACÍM KOTOUČEM MAX. 30 MINUT ZDARMA“. Pouze v lokalitě pěší zóny U TRŽIŠTĚ je umožněno vozidlům označených tabulkou „ZÁSOBOVÁNÍ“, parkování s pomocí parkovacího kotoučem POUZE po dobu 15 minut zdarma. Maximální povolená doba parkování s parkovacím kotoučem je 30 minut zdarma. Platnost použití parkovacích kotoučů je pondělí až neděle od 7.00 do 17.00 hodin. Řidiči vozidla je povinen ihned po zaparkování nastavit na parkovacím kotouči dobu příjezdu a nesmí s kotoučem v průběhu doby parkování již nijak manipulovat.

Parkování při použití parkovací karty:

Rezidentní parkovací karta:

Je určena pro občany s trvalým pobytem v vymezené oblasti

v Břeclavi. Tyto vymezené oblasti jsou označeny dopravní značkou IP12 s dodatkovou tabulkou „PRO DRŽITELE PLATNÉ PARKOVACÍ KARTY ZPS BŘECLAV“ a modrým pruhem. Držitel tohoto typu parkovací karty je oprávněn k parkování po neomezenou dobu **výhradně s vozidlem a v lokalitě, jejichž údaje jsou uvedeny na parkovací kartě.**

Podmínky pro získání rezidentní parkovací karty:

- Občanský průkaz s trvalým pobytem v vymezené oblasti
- Osvědčení o registraci vozidla občana s trvalým pobytem v vymezené oblasti, RZ vozidla bude uvedeno na kartě

Ceny rezidentních parkovacích karet:

- 400,-Kč/rok za 1. rezidentní kartu na konkrétní RZ vozidla
- 2000,- Kč/rok za 2. A každou další rezidentní kartu na konkrétní RZ vozidla

Abonentní parkovací karta:

Je určena podnikatelům se sídlem či provozovnou ve vymezené oblasti v Břeclavi. Tyto vymezené oblasti jsou označeny dopravní značkou IP12 s dodatkovou tabulkou „PRO DRŽITELE PLATNÉ PARKOVACÍ KARTY ZPS BŘECLAV“ a modrým pruhem. Držitel tohoto typu parkovací karty je oprávněn k parkování po neomezenou dobu **výhradně s vozidlem a v lokalitě, jejichž údaje jsou uvedeny na parkovací kartě, jedná-li se o abonentní kartu nepřenosnou. Abonentní karty přenosné jsou vystaveny na obchodní jméno držitele a opravňují k parkování po dobu neomezenou s libovolným vozidlem v lokalitě uvedené na kartě.**

Podmínky pro získání abonentní parkovací karty:

- Živnostenský list nebo výpis z obchodního rejstříku, popř. výpis z živnostenského rejstříku či jiný doklad o existenci sídla nebo provozovny ve vymezené oblasti města
- Jedná-li se o abonentní kartu nepřenosnou je potřeba předložit osvědčení o registraci vozidla

Ceny abonentních parkovacích karet

- 2000,- Kč/rok za 1. abonentní parkovací kartu nepřenosnou



- 4000,- Kč/rok za 2. a další abonentní parkovací kartu nepřenosnou
- 4000,- Kč/rok za abonentní kartu přenosnou

Předplatní parkovací karta:

Je určena pro širokou veřejnost, podnikatele a návštěvníky města Břeclavi. Opravňuje jejich držitele ke stání v lokalitách návštěvnického parkování. Návštěvnické parkování je označeno dopravní značkou IP13c s dodatkovou tabulkou, která informuje o provozní době placeného parkování a úrovni tarifu. Předplatní parkovací karty jsou přenosné.

Podmínky pro získání předplatní parkovací karty:

- Občanský průkaz držitele nebo výpis z obchodního rejstříku, popř. jiný doklad

Ceny předplatních parkovacích karet:

- 500,-Kč/měsíc
- 2100,- Kč/6 měsíců
- 3600,- Kč/rok

Předplatní parkovací karta na parkoviště U CUKROVARU + DŮM KULTURY:

Tato předplatní parkovací karta je určena pro širokou veřejnost, podnikatele, návštěvníky Břeclavi. Opravňuje k parkování

po neomezenou dobu pouze na parkovišti U Cukrovaru a Domu kultury. Předplatní parkovací karta je nepřenosná.

Podmínky získání předplatní parkovací karty na parkoviště:

- Občanský průkaz držitele nebo výpis z obchodního rejstříku, popř. jiný doklad
- Osvědčení o registraci motorového vozidla

Cena předplatní parkovací karty na parkoviště U cukrovaru + Dům Kultury:

- 100,-Kč/měsíc
- 200,- Kč/3 měsíce
- 800,- Kč/rok

Provozovatel všech parkovišť a zpoplatněných úseků místních komunikací je: Město Břeclav, se sídlem na nám. T.G.Masaryka 3, 690 81 Břeclav, IČO: 00283061.

Operátorem, zajišťující služby provozu placené parkovací zóny na území města, je společnost: Městská policie Břeclav, Kupkova 3

Kontaktní údaje:

Odpovědná osoba:

Jana Büchlerová

tel.: 519 324 564, mob. 702 130 457

Prodej parkovacích karet:

pondělí a středa 8.00 – 17.00 hod.

úterý a čtvrtek 8:00 - 14:00 hod

pátek 8:00 - 12:00 hod

Poplatky za psy a odpady

Místní poplatky za provoz systému komunálních odpadů a ze psů v roce 2015 jsou zavedeny obecně závaznou vyhláškou města Břeclavi č. 4/2012, o místním poplatku za provoz systému shromažďování, sběru, přepravy, třídění, využívání a odstraňování komunálních odpadů a obecně závaznou vyhláškou č. 5/2012, o místním poplatku ze psů.

Poplatek ze psů platí jejich držitel obci příslušné podle místa jeho trvalého pobytu nebo sídla.

Poplatek za komunální odpady platí fyzická osoba

- která má v Břeclavi trvalý pobyt,
- která má ve vlastnictví stavbu určenou k individuální rekreaci, byt nebo rodinný dům, nacházející se na území města Břeclavi, ve kterých není hlášena k trvalému pobytu žádná fyzická osoba, a to ve výši odpovídající poplatku za jednu fyzickou osobu,
- které byl podle zákona upravujícího pobyt cizinců na území ČR povolen trvalý pobyt nebo

přechodný pobyt v Břeclavi na dobu delší 90 dnů,

- která podle zákona upravujícího pobyt cizinců na území ČR pobývá na území ČR v Břeclavi přechodně po dobu delší 3 měsíců,
- pobývajících na území města Břeclavi, které byla udělena mezinárodní ochrana podle zákona upravujícího azyl nebo dočasná ochrana podle zákona upravujícího dočasnou ochranu cizinců

Výše uvedené poplatky jsou splatné bez vyměření, tzn., že občané neobdrží poštou žádné upozornění či složenku.

Vyhláška a doplňující informace jsou zveřejněny na internetu www.breclav.eu → městský úřad → odbor ekonomický → dokumenty nebo www.breclav.eu → samospráva města → vyhlášky a nařízení, dále pak na podatelně městského úřadu. Rychlé informace lze získat na telefonních číslech 519311369 (poplatky ze psů) a 519311248 (poplatky za odpady).

Stručná rekapitulace placení vybraných místních poplatků

Poplatek ze psů		
Poplatník:	Držitel psa (fyzická nebo právnická osoba)	
	Za 1 psa	Za 2. a každého dalšího psa
Rodinný dům	500,- Kč	700,- Kč
Ostatní domy	1 000,- Kč	1 500,- Kč
Občané pobírající invalidní, starobní, vdovský nebo vdovecký důchod, který je jediným zdrojem jejich příjmů a občané pobírající sirotčí důchod	200,- Kč	300,- Kč
Splatnost:	Nejpozději do 31. března 2015	
Způsob placení:	Bezhotovostně na účet města č. 526651/0100, přes SIPO nebo přímo v pokladně města Variabilní symbol: 1341 + číslo poplatníka	

Poplatek z komunálních odpadů	
Poplatník:	Fyzické osoby uvedené ve vyhlášce
Poplatek:	480,- Kč
Občané nad 65 let a děti do 6 let věku	300,- Kč
Splatnost:	Nejpozději do 31. května 2015
Způsob placení:	Bezhotovostně na účet města č. 526651/0100, přes SIPO nebo přímo v pokladně města Variabilní symbol: rodné číslo poplatníka

Ing. Ladislav Vašíček, vedoucí odboru ekonomického

Město Břeclav nabízí k pronájmu volné kancelářské prostory různých velikostí v lokalitách:

Dům školství, 17. listopadu 1A, Břeclav

Administrativní budova na náměstí TGM 10, Břeclav

Více informací:

Odbor majetkový - Vítězslav Vala

Tel.: 731 428 206

vitezslav.vala@breclav.eu

Pozor na změnu při kácení dřevin

Vydáním nové vyhlášky došlo od listopadu 2014 ke změně pravidel kácení dřevin. Změna spočívá v tom, že lidé již nemohou bez povolení kácet jakékoliv dřeviny v zahradách, tzn. na pozemku u bytového nebo rodinného domu v zastavěném území obce, který je stavebně oplocený a nepřístupný veřejnosti, tak jak bylo uvedeno dříve. Nově je kácení bez povolení orgánu ochrany přírody možné pouze pro ovocné dřeviny rostoucí na pozemcích v zastavěném území evidovaných v katastru nemovitostí jako druh pozemku zahrada, zastavěná plocha a nádvoří nebo ostatní plocha se způsobem využití pozemku zeleň. S případnými dotazy se můžete obracet na Odbor životního prostředí Městského úřadu Břeclav.

Bezplatná právní poradna

Svaz důchodců ČR MO Břeclav poskytuje Bezplatnou právní a sociální poradnu pro všechny důchodce, zdravotně postižené a sociálně slabší občany v budově Klubu důchodců, na ulici Stromořadí 5 v Břeclavi. Služba je uskutečňována za finanční podpory Městského úřadu Břeclav a její uživatelé musí být občany města Břeclavi, ale není podmínkou členství ve Svazu důchodců MO Břeclav Stromořadí 5, Břeclav.

Poradna je otevřena v níže uvedené termíny – jedná se vždy o pondělí od 8.00 hod. do 12.00 hod. - není potřeba se objednávat.

Září	7. 9.	a	21. 9.
Říjen	5. 10.	a	19. 10.
Listopad	2. 11.	a	16. 11.
Prosinec	7. 12.	a	14. 12.

Ve stejné dny se na stejné adrese provádí kromě července a srpna 2015, ale pouze pro členy organizace SDČR MO Břeclav bezplatné měření tlaku a cukru v krvi a to vždy v době od 8.00 do 10.00 hod.

Případné informace na tel. 606 555 824 a 737 920 684 nebo na webu seniori-breclav.webnode.cz.

Termíny poradny v roce 2015 :

Leden 5. 1. a 19. 1.
Únor 2. 2. a 16. 2.
Březen 2. 3. a 16. 3.
Duben 13. 4. a 27. 4.
Květen 4. 5. a 18. 5.
Červen 1. 6. a 15. 6.
Červenec 13. 7. a 27. 7.
Srpen poradna není

Hledám v Břeclavi a okolí rodinný dům se zahrádkou. Tel. 603 333 768

Třetí ročník výstavy zvířat na Duhovce

Duhovka Břeclav zve již na třetí ročník výstavy zvířat, která se koná v prostorách sálu na Lidické 4. Z původní malé akce, kde bylo jen pár zvířat ze zookoutku na Duhovce, vyrostla výstava o více než 40 zvířatech různých druhů. Najdete zde převážně domácí mazlíčky, jako jsou králíci, morčata, křečci, osmáci ale i exotické terarijní druhy.

Na výstavě se podílí i Zverák u Zuzky, který zapůjčuje některá zvířata a veterinární klinika VM VET, která se stará o zvířecí kamarády. Výstavu připravují převážně děti z kroužku Malý chovatel s jejich vedoucí Lucií Hodonskou. Dozvíte se zde, jak se



o takové zvířátko starat a co potřebuje, aby se u vás mělo dobře.

Vstupné je symbolických 10, Kč, které jdou na provoz kroužku. Budeme rádi za zeleninu, ovoce, suchý chleba nebo jiné krmivo pro hlodavce.

Výstava potrvá od čtvrtka 12. 2. (9.00 - 18.00) do pátku 13. 2. (9.00 - 17.00). (lh)

Pozvánka na setkání s léčitелеm

Ing. Antonínem Strnadem

Břeclav, nám. TGM 9a (nad lékárnou), dv. č. 17.

Téma: Léčba páteře a pohybového ústrojí bioenergií.

11. a 18. února 2015 od 18 do 20 hod.

Vstupné dobrovolné, nutná rezervace na tel. 732 613 853



YOGA

LEKCE DLE

INDICKÝCH TRADIC

KDE: INDOORGOLF
BRECLAV

KOLIK: 140,-

REZERVACE:
606726116

WWW
YOGARA.CZ

KAŽDÉ
ÚTERÝ 17:30-19:30

ČTVRTEK 17:30-19:30

YOGA JE STALETÍMI PROVERENÁ
TECHNIKA K DOKONALÉMU
ZVLÁDNUTÍ TĚLA A MYSLI.
PRVNÍ KROK JE VŠAK NA VÁS.

PRA
GO
ON
CERT

uvádí dětské představení
Michala Nesvadby

Michalovi

mazlíčci

8.3. 2015

v 10:00

BŘECLAV
kino
KORUNA

PŘEDPRODEJ:
Pokladna kina Koruna -
Tel: 518 370 818

Kam o jarních prázdninách? S komunitním centrem Majáček v Ch. N. Vsi se můžete vypravit v rámci příměstského tábora na severní pól. Naše výprava je určená dětem ve věku od 4 do 10 let. I kdyby nám nenapadl sníh, určitě si poradíme, do „zasněžených“ oblastí se vydáme a možná ulovíme i nějakého ledního medvěda. Pište, volejte! petra.majacek@centrum.cz, 774 868 141, olga.majacek@centrum.cz, 731 595 869.

Valentýnská zabijačka – Jistě se o sv. Valentýnu chystáte se svým protějškem prožít něco neobvyklého, rodiče s dětmi něco zajímavého, veřejnost může ochutnat a nakoupit něco domácího a moc dobrého. Přijďte v sobotu 14. února od 14.00 hodin na dvůr budovy v Charvátské Nové Vsi, ulice Lednická 21/80 – za úřadovnou České pošty a městskou knihovnou. Nezavoní vám tam jen ovar, jitřničky a další pochoutky z vepřičky, ale také domácí sýry či palačinky. Benefiční akce Komunitního centra Majáček sdružení AIDED-EU se uskuteční za každého počasí venku na dvoře za budovou (vchod zadní brankou z uličky).

Pozvánka

na výroční členskou schůzi

Svazu těl. postižených MO Břeclav, která se koná v pondělí 16. 3. ve 14.00 hod.

ve velké zasedací místnosti Městského úřadu Břeclav.

Prosíme o dočvilnost!

Ke kontrole zaplacených příspěvků bude požadován průkaz STP.

Srdečně zve všechny své členy Výbor STP MO Břeclav

MODA

Prostějov

KONČÍME ZIMU!

ZDARMA

2 x FERNET 0,5 l

A k tomu ještě 600,- Kč navíc! Prosim čtěte dál! Pokud vystřihnete tento inzerát a odevzdáte ho při nákupu dámského nebo pánského kabátu, odečteme Vám fantastických 600,- Kč a přidáme dva Fernet 0,5 l jako pozornost značky v rámci její propagace! A to není vše! Pokud tento kupon odevzdáte při nákupu jakéhokoliv dámského šátku, odečteme Vám z uvedené ceny 1/3! Nakupte módní dámský šátek z našeho širokého sortimentu o 33,33 % levněji! A to je nabídka, která se nedá odmítnout. Na jeden kupon lze tedy zakoupit jeden kabát a jeden dámský šátek s fantastickou slevou. Přijďte, těšíme se na Vás. Nabízíme velký sortiment dámských a pánských kabátů, obleky, košile, kravaty a i dámské šátky pro všechny generace. Platnost kuponu je 10 dnů od vydání tohoto inzerátu.

KDE? BŘECLAV, U Tržiště 24, č.p. 3164
u průchodu k Úřadu práce

Tříkrálová sbírka: V Břeclavi rekordní

Už patnáctý ročník tříkrálové sbírky pod hlavičkou Charity zahájil v Břeclavi průvod centrem Břeclavi. Místostarostové Břeclavi Milan Vojta a Jaroslav Válka v rolích Baltazara s Melicharem vedli jednoho velblouda, zatímco breclavský starosta Pavel Dominik jako maurský král hrdě seděl v sedle dalšího drabaře.

Společně s nimi kráčely v průvodu desítky malých králů. Nechyběl hudební doprovod ani klasická tříkrálová píseň. Příchod se u kina Koruna mohli zahřát svařákem u kulturního programu, ty nejmenší však nejlíc lákali obrovští velbloudi. Vedení města také přivítalo tři krále na breclavské radnici.

Břeclavané darovali při Tříkrálové sbírce 2015 na pomoc potřebným dosud nejvyšší obnos v historii. V kasičkách Charity tým skončilo od obyvatel Břeclavi téměř 180 tisíc korun. V obcích Břeclavska se vybralo více než 2,35 milionu korun. Peníze, vybrané při tradiční sbírce, budou použity v následujících charitativních institucích a projektech:

- Charitní ošetrovatelská služba – zabezpečuje odbornou zdravotní péči lidem v jejich přirozeném domácím prostředí.
- Charitní pečovatelská služba – služba poskytovaná seniorům a zdravotně postiženým občanům, kteří z různých důvodů potřebují k zajištění běžného života pomoc druhé osoby.
- Domov sv. Agáty pro matky s dětmi – pomáhá matkám s dětmi v krizových situacích.
- Dobrovolnické centrum při OCH Břeclav – koordinuje a metodicky vede dobrovolnickou pomoc.
- Nízkoprahové denní centrum pro lidi bez domova a Azylový dům pro muže a ženy poskytuje služby lidem, jejichž sociální a životní úroveň si to vyžaduje.
- Farní charity - dobrovolná pomoc sociálně slabým a potřebným lidem v nouzi.
- Humanitární pomoc při nenadálých událostech u nás i v zahraničí.
- Podpora vzniku a rozvoje sociálně aktivizační služby pro rodiny s dětmi. (dav)



Zástupci Charity a města při sčítání zjistili, že Břeclavané věnovali rekordní sumu.



Tři králové přišli také za vedením města, koledovali však po celé Břeclavi.



Starosta Břeclavi Pavel Dominik přijel na náměstí jako maurský král.



Malí koledníci vyrazili v průvodu napříč městem.



Velbloudi byli největší atrakcí nejen pro děti.

Nový daňový poradce v Břeclavi

Ing. Radka Šoupalová, DiS.

tel. 723 110 794

více na www.soupalova.cz

Dyje mnohdy měnila kraj v jezero: Břeclav a Poštornou spojovalo osm mostů

Málokdo z dnešních obyvatel Břeclavi a Poštorné ví, že silnice, která spojovala obě obce, vedla terénem protkaným slepými dyjskými rameny, které za zvýšeného stavu vody měnily kraj v jedno velké jezero. Státní silnice, dnes označovaná jako č. 55, často změnila svoje jméno.

Na starších mapách ji známe jako ulici Poštorenskou, po 8. říjnu 1938 Wienerstrasse, po válce Pomoravskou a nyní 1. Máje. Její trasa musela být vedena tak, aby ji povodně neohrožovaly, neboť ve 20. století byla řazena mezi silnice I. třídy, tedy velmi důležité zemské komunikace. Překonávání slepých ramen vedlo k tomu, že od breclavského náměstí po první poštorenské domy muselo být v jejím náspu vystavěno celkem

osm mostů, z nichž první, zvaný Mariánský, měl konstrukci železnou, dva byly zděné cihlové a ostatní dřevěné.

Již první vojenské mapování zv. Josefské ze šedesátých let 18. století na moravské straně hranice zaznamenalo tři mosty, na straně dolnorakouské jich je zakresleno pět. Tento počet ale na některých mladších mapách v první půli 19. století klesl na čtyři, po roce 1900 se pak objevuje znovu mostů pět. Zřejmě

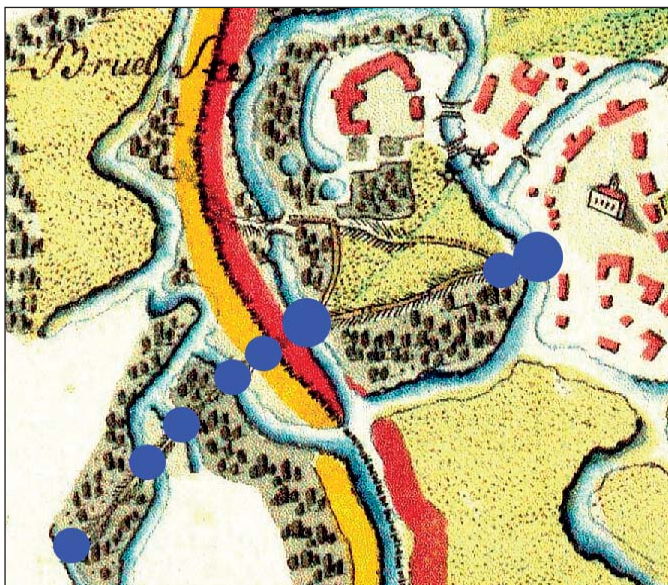
v 19. století jedno ze slepých ramen vyschlo natolik, že most dočasně zanikl.

Číslování mostů začínalo tzv. Mariánským mostem (dnes č. 073) za breclavským náměstím, který překonával mlýnský náhon pod Vránovým mlýnem. Mezi nynějším odlehčovacím ramenem, které je pozůstatkem tzv. Staré Dyje, a Mariánským mostem se rozkládaly Zámecké louky, jimiž vedlo jedno z inundačních koryt, které bylo překonáváno zděným mostkem č. II (dnes č. 074). Za tokem Staré Dyje (označovaný jako III, dnes č. 075) pak stálo dalších pět mostů (IV–VIII) až po první domy v Poštorné. Ty byly po

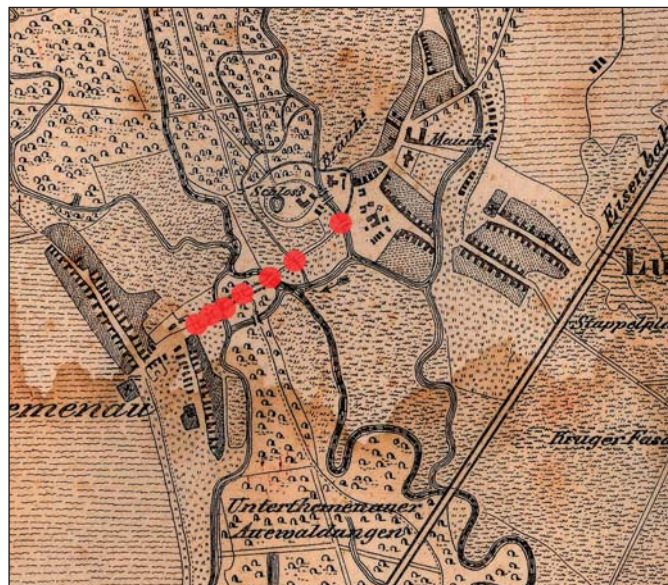
válce nahrazeny nejprve válečnými provizorií a nakonec zmizely.

Protože všech osm mostů německé ustupující jednotky v dubnu 1945 vyhodily do povětří, byly nahrazeny nejprve vojenskými provizorií, poté dřevěnými provizorií dlouhodobými (jediný most č. VI byl železný typu Bailey, které používaly za války spojenecké ženíjní jednotky k překonávání vodních toků) a nakonec nahrazeny vystavěním tří současných mostů. Mariánský a most přes inundaci u benzínové pumpy byl otevřen 14. ledna 1953, most přes bývalou Starou Dyji pak v r. 1956.

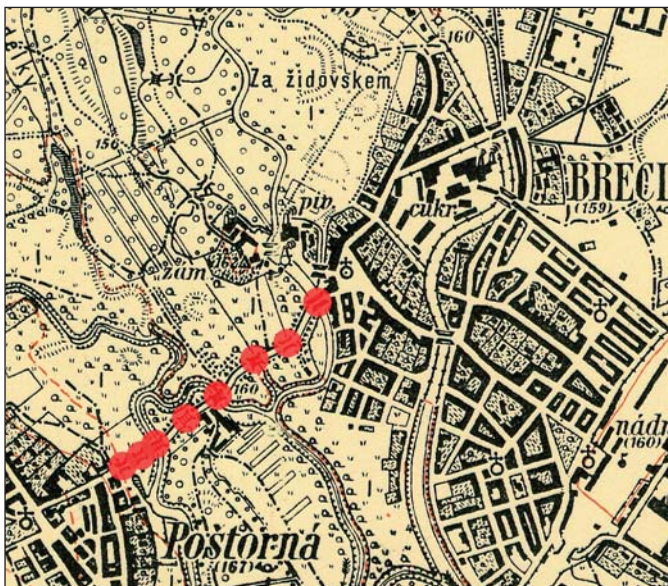
PhDr. Emil Kordiovský



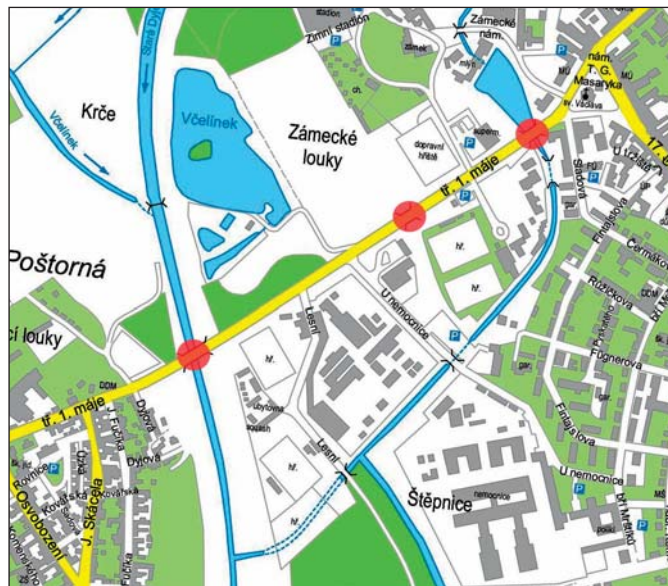
Mosty na prvním vojenském mapování monarchie. Kol r. 1763. Sbírký SOKA Mikulov.



Mosty na rytině mapy Lednicko-valtického areálu od P. Rohrmanna. Kol r. 1850. Sbírký RM Mikulov.



Mosty na poválečné speciální mapě. Mapový podklad © MO ČR.



Současné mosty na komunikaci mezi Břeclaví a Poštornou.

Carp show a obří ledňáčci v kulturáku



Už podeváté zavítalo do breclavského domu kultury Delta Carp Show Moravia. O své poznatky se v pásmu zajímavých přednášek podělili přední čeští lovci kaprů. Na své si v lednu přišli všichni milovníci rybaření. Součástí byla také výstava unikátních velkoformátových fotografií ledňáčků fotografa Jana Haladyho a autogramiáda jeho úspěšné knihy *Drahokam nad Dyjí/Rok ledňáčka*, kterou si nenechal ujít ani místostarosta Břeclavi Zdeněk Urban.

(dav)

Žáci ZŠ Kpt. Nálepky pořádali sbírku pro Utilis



Břeclavská ZŠ Kpt. Nálepky uspořádala na konci loňského roku sbírku Zvukové hračky pro Utilis, kterou navázala na předchozí setkání s dětmi ze stacionáře. Školáci vybrali patnáct dárek, které následně předali přímo ve stacionáři. Kromě toho vybrali několik tisíc korun, které použijí na společné aktivity v rámci dne dětí. Žáci ZŠ Kpt. Nálepky budou ve společných setkání a spolupráci s mladými klienty Utilisu pokračovat i v letošním roce, třeba i v breclavské stáji Salma, která spojuje aktivity dětí také pomocí kontaktu se zvířaty.

(jš)

Břeclav se představila na Regiontoure.



Společně s dalšími obcemi Lednicko-valtického areálu se představila Břeclav na dalším ročníku veletrhu cestovního ruchu Go a Regiontour v Brně. Návštěvníci si mohli udělat obrázek o tom, co všechno Břeclav jako zázemí pro případnou návštěvu areálu nabízí.

„Město bude v nadcházejících letech přikládat podpoře cestovního ruchu větší význam, než tomu bylo doposud. Chceme aktivněji působit nejen na veletrzích, ale i v dalších aktivitách na poli podpory turismu,“ prozradil místostarosta Milan Vojta. Ten na veletrh zavítal spolu s radním Tomášem Mrázem. Oba si prošli stánky měst a krajů a čerpali inspiraci.

(ewi)

MELS **SERVIS**
počítačů,
notebooků,
tiskáren,
tabletů, ...

MELS s.r.o., Lednická 68, BŘECLAV - Ch.N.Ves
www.mels.cz, tel. 515 553 553, 605 888 787

**ZASKLENÍ
LODŽÍ**
ZIMNÍ ZAHRADY - POSUVNÉ DVEŘE
**PLASTOVÉ
PLOTY**
VLADIMÍR NEČESANÝ
Tel: 605 933956
vnsklo@seznam.cz
www.vnsklo.cz
www.plastoveploty.info

OBLÍBENÁ PŮJČKA
20.000 Kč
za 1.269 Kč
volejte
+420 608 887 392
Galfin | www.galfin.cz
nebankovní úvěry

Městské muzeum a galerie informuje

Antický porcelán na Břeclavsku

Takřka před dvěma tisíci lety představovala jižní Morava hraniční území mezi germánským osídlením a římskou provincií Norikem. V jižní oblasti, v kraji Podluží a dále na západ se tak rozprostíralo území, kde se s různou mírou intenzity setkávaly dva světy, jeden barbarský a druhý římský.

Toto sousedství zažívalo jak svá poklidná tak i násilná období. Vojenské jednotky impéria pronikaly zejména v období markomanských válek i dále na sever, jak to potvrzují archeologické nálezy. Jedná se především o tzv. pochodové tábory, které sloužily k dočasnému ubytování vojenských jednotek. Tato stanoviště byla zachycena na lokalitách Charvatská Nová Ves, Mušov; Přibice/Ivaň, Brno-Modřice, Hulín-Pravčice, Olomouc-Neředin). Jejich umístění bylo samozřejmě strategické. Často se nacházely v blízkosti brodů řek. Důvodem tohoto pronikání na severovýchod od noricko-panonské provincie byla taktika aktivní obrany proti germánskému obyvatelstvu. Na místech



těchto pochodových táborů se setkáváme s nálezy římského původu. Tyto předměty se také druhotně dostávaly i do rukou germánského obyvatelstva.

Jedním z výrazných importů římských provincií i říše římské samotné jsou nádoby terry sigillaty (terra- zem; sigilló-pečetit). Označení antický porcelán si zaslouží především díky vysoké kvalitě materiálu, výpalu i výzdoby

(otisky matric na povrchu). Pro tuto keramiku je příznačné oranžové až syté červené zbarvení s matným či lesklým povrchem. Bývá označována kolkem, značkou svého výrobce, který tak napomáhá zjistit místo její výroby. Její původ lze odvodit i na základě charakteru výzdoby samotné. Počátky produkce terry sigillaty sahají do 1. století před naším letopočtem a výroba přetrvává ná-

sledující čtyři století. Vyráběna byla v dílnách na území dnešní Itálie, Francie, Německa, Anglie, Španělska i severní Afriky.

Střepty nádob, které se vyskytují na území Moravy, jsou datovány převážně do období 2. poloviny 2. století až počátku 3. století našeho letopočtu. Ne jinak je tomu i se zde prezentovanými nálezy z okolí Lanžhota. Díky jejich větším rozměrům je zde dobře dochován i reliéf výzdoby (jelen, orel, kůň). V prvním případě se jedná o zlomek nádoby vyrobené v Rheinabern (Německo). Původ zbývajících fragmentů je v současné době dohledáván. Některé střepty jsou i provrtány. Zde je možná dvojí interpretace. Jako honosné nádoby neztrácely svůj význam ani po náhodném rozbití. Za pomoci vytvořených otvorů a drátků mohly být pospojovány k sobě a následně sloužit k dekoracím účelům. Pokud je otvor vytvořen ve středu strany, nelze vyloučit ani možnost jeho zavěšení jako ozdoby.

Mgr. Gabriela Dreslerová
Archeoložka MMG Břeclav
(foto M. Bruchter)

Velkoformátový HOAX Romana Šafránka

V breclavském muzeu své dílo poprvé představí malíř Roman Šafránek, čerstvý obyvatel Bulhar v Břeclavi. MgA. Roman Šafránek, narozený v roce 1970 v Opavě, vystudoval AVU u prof. Jiřího Načeradského a prof. Aleše Veselého. Po studiu se mimo jiné živil jako malíř kulis v pražském a poté i brněnském Národním divadle, dále jako tiskař, aran-

žér, učitel... Dnes pracuje jako vedoucí ateliéru užitě malby na hodonínské SŠPU. Roman Šafránek se věnuje po vzoru svého učitele Načeradského především figurální malbě, v jeho díle však často vidíme i zaujetí architekturou, předměty běžného užití, zvířaty, ale i abstrakci.

Většinou pracuje s velkými formáty, na něž kombinuje různé

techniky. Kromě klasického oleje a akrylu pracuje i se spreji, ohněm, přírodními materiály, recykluje staré předměty denní potřeby. Sám je objevitelem několika technik. Své techniky uplatňuje v dílech, které vždy tvoří v cyklech. Je to například cyklus Moravských synagog, Hnízda, Portréty kočky Slívy, Kravské lebky, Skokani na lžících a spousta dalších. Malíř vystavoval v galeriích po celé republice, za mnohé můžeme připomenout např. Mánes v Praze, GVU Hodonín, Wortnerův dům v Českých Budějovicích, Rožnov pod Radhoštěm, Jihlavu, Brně, Znojmo aj.

V zahraničí se představil v Rakousku, Itálii, Francii, Holandsku a Slovensku. Jeho obrazy a objekty můžete zhlédnout od 4. 2. 2015 do 8. 3. 2015 v budově muzea „pod vodárnou.“ Všichni jste srdečně zváni!

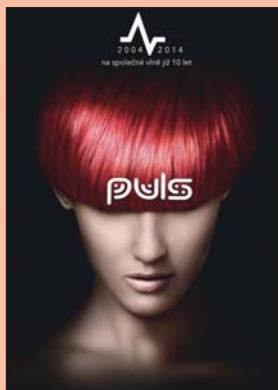


Mgr. Nina Zháňalová
kurátorka výstavy

Hair art show v muzeu

Městské muzeum a galerie Břeclav a vlasové studium PULS zvou na „Hair art show“ s živým představením průřezu toho nejlepšího z tvorby studia, které oslaví 10. výročí svého založení. Doprovodný program zajistí taneční studio ACTIWITY DC. Přijměte pozvání na neděli 8. března v 15 hodin na akci, která bude zároveň i derniérou výstavy moderních děl Romana Šafránka a milým dárkem k Mezinárodnímu dni žen.

(ak)



DANĚ A ÚČETNICTVÍ



- vedení účetnictví, daň. evidence
- účetnictví společenství vlastníků
- zpracování mezd, personalistika
- daňová příznání FO a PO, výkazy

Ing. Markéta Hladká

Julia Fučíka 45, Břeclav – Poštorná
tel.: +420 724 135 616
mail: hladka.marketa@centrum.cz
www.ucetnibreclav.cz

Galerie

Břeclav – Slovácká
Antonín

99

ulice
Vojtek



Do konce února 2015 můžete stihnout výstavu Česká grafika. Galerie představuje grafiku v celé své rozmanitosti. Jsou zde vystaveny obrazy Karla Beneše, Bohumila Dvorského, Jaroslava Blažka a dalších autorů. Znalce jistě zaujme tvorba



V. Nešpora, který zvládl techniku enkaustiky. Grafiku doplňují šperky Z. Skopalové a dřevěný šperk A. Vojtky.

Začátkem března zahájíme novou autorskou výstavu. Kolekci dvaceti děl připravil Antonín Vojtek. S názvem Pod májů uvidíte soubor kreseb s folklorními motivy, zhlédnete krásu našich krajů. Je to za 15 let působení galerie první výstava s touto tematikou. Zahájení prodejní výstavy bude 13. března 2015 v 17 hodin.

Výzva! Galerie 99 umožní vystavit vaše „staré obrazy“ v měsíci

květnu-červnu. Hledejte krásu starého umění, vraťme se v čase. V úterý až pátek můžete přinést obrazy, které se vám nehodí do interiéru, které jsou uloženy za skříní, na půdě, ve sklepe. Budeme objevovat jejich kouzlo. Neodkládejte ná-

vštěvu galerie, některé obrazy bude třeba připravit, vyčistit k instalaci. Poradíme vám.

Galerie nabízí: stálou expozici šperků ze dřeva, více než sto grafických děl, veškeré služby související s poradenstvím a výtvarným uměním, oceňování obrazů, restaurování, atd.

Otevřeno: úterý až pátek od 14.00 do 17.00 hodin, případně po telefonické domluvě kdykoliv. 519 372 118, 723 930 015, 723 887 977. Galerie AV na ul. J. Moláka na zazvonění nebo na telefon.

Malíř slavil „osmnácté“



V lednu oslavil nejznámější breclavský malíř Antonín Vojtek své „osmnácté“ narozeniny. Alespoň tak to tvrdí jeho manželka Jitka. Ve skutečnosti je umělci nepatrně víc. O rok už překročil osmdesátku. Mezi gratulanty byli nejen výtvarníci, spisovatelé a básníci, ale třeba také senátor Jan Hajda. Přejeme breclavskému umělci mnoho zdraví a kreativity do dalších let.

(red, foto R. Hasilová)

Benefice pro Kamilku

MC Lvíček Dyjáček Vás zve na

Míša zpívá pro Kamilku
benefiční koncert Míši Růžičkové



14.3.2015 od 15:00
Dům školství, Břeclav

vstupné: 150,- předprodej: CA Junior

Mateřské centrum Lvíček Dyjáček zve 14. 3. 2015 v 15 hodin do Domu školství na Benefiční koncert Míši Růžičkové pro Kamilku Čulenovou. Kamila je postižená holčička z Břeclavi, která potřebuje sehnat peníze na léčbu v Lázních Klimkovic. Léčba stojí 70 000 korun. Organizace se jí snaží pomoci ať už sbírkou víček, nebo právě zmínovaným koncertem. Zisk z benefičního koncertu bude převeden přímo Kamilce na účet. Více o centru na www.mclvicekdjyjacke.cz.

(red)

Košty vína v Břeclavi

7. 3. Výstava vín

Sokolovna Charvátská Nová Ves,
od 10 do 15 hodin, hraje CM Moravica

14. 3. Košť poštoreských vinařů

KD Poštorná, od 10 hodin

27. 3. Senátorský košť

Dělnický dům, od 16 hodin

Dynamicky se rozvíjející firma v oblasti výroby ocelových konstrukcí a strojírenských výrobků hledá pro provozovnu v Moravské Nové Vsi následující profese:

- * svářeče s úřední zkouškou pro metodu 135 (nebo pro podobné metody)
- * zámečníky pro přípravu a sestavování dílců
- * obsluhu CNC strojů – soustruh, frézka

Požadujeme zkušenost, spolehlivost a ochotu pracovat také na druhou směnu.

Nabízíme perspektivu a odpovídající platové hodnocení dle výkonu. Nástup možný ihned nebo po dohodě.

V případě Vašeho zájmu a pro bližší informace nás kontaktujte.
email: kovarik@berzametel.cz, Bc. Jan Kovařík, tel. 602 173 951

Plesová sezona 2015 – přehled plesů v Břeclavi

13. 2. Ples Gymnázia Břeclav – KD Delta

13. 2. Ples ZŠ Kupkova – KD Stará Břeclav

13. 2. Ples Vinařské školy Valtice – Sokolovna Ch. N. Ves

14. 2. Rybářský ples – KD Stará Břeclav

14. 2. Krojový ples – Sokolovna Ch. N. Ves

20. 2. Společenský večer seniorů – Dělnický dům

6. 3. Ples ZŠ Slovácká – KD Delta

14. 3. Country bál – Sokolovna Ch. N. Ves

14. 3. Retroples – KD Stará Břeclav

20. 3. Ples města Břeclavi – KD Delta

20. 3. Ples soukromé SOŠ manažerské a zdravotnické – Dělnický dům

29. 3. Dětský ples Activity DC – KD Stará Břeclav (od 15 hod.)

Pozn. Začátky většiny plesů jsou mezi 19.30 a 20.00 h. Více informací o plesích naleznete v Kulturním kalendáři na www.breclav.eu.



Z kulturního a sportovního kalendáře

HC Lvi Břeclav

– VSK Technika Brno

11. 2. 2015, začátek v 18:00 hodin

Zimní stadion

Ženy a děti do 15 let zdarma

Klubíkovo valentýnský karneval

14. 2. 2015, začátek v 15:30 hodin

Klubík K2, (Národních hrdinů 43)

Vstupné 30,- Kč za dítě.

Nutná rezervace! (722 946 828, 606 929 785). Rodiče, nezapomeňte si také masky.

HC Lvi Břeclav – HC Nový Jičín

18. 2. 2015, začátek

v 18:00 hodin

Zimní stadion

Ženy a děti do 15 let zdarma

HC Lvi Břeclav – SHK Hodonín

25. 2. 2015, začátek v 18:00 hodin

Zimní stadion

Ženy a děti do 15 let zdarma

Cyklomuzeum

Celoročně, otevřeno denně

od 14:00 do 17:00 hodin (po

tel. 777 595 502 i v jinou dobu)

Velo pavilon v parku u nádraží

Muzeum bicyklů – k vidění cca

62 kol, letité koloběžky, kočárky,

motocykl Puch či vysoké kolo

Coventry z r. 1885.

Muzeum rádií

Sobota a neděle od 10:00

do 16:00 hodin, po zavolání

(tel. 777 323 609)

Bývalý breclavský autokemp

Prohlédnout si můžete na tři stovky historických rádií a re-produktorů s datem výroby do roku 1960.

Eva Černošská – koláže

29. 1. 2015 – 22. 3. 2015

Synagoga

Roman Šafránek - obrazy

3. 2. 2015 – 8. 3. 2015

Městské muzeum

a galerie Břeclav

Farmářské trhy

Každý pátek od 8.00

do cca 16.00 hodin

Prostranství před KD Delta

Prodejní trhy – sýry, uzeniny,

med, zabijačkové speciality,

léčebná kosmetika, ryby atd.

Igor Chmela - fotografie

20. 3. 2015 – 3. 5. 2015

Městské muzeum

a galerie Břeclav

Český komiks - výstava

26. 3. 2015 – 31. 5. 2015

Synagoga Břeclav

Průřez českou

komiksovou tvorbou

Břeclavská romance

28. 3. 2015, od 10.00

do 18.00 hodin

Sokolovna Charvátská

Nová Ves

Mezinárodní soutěž

ve sportovním tanci v kategoriích

děti, junioři a mládež

Beseda u cimbalu

30. 3. 2015, začátek

v 19.30 hodin

Kulturní dům Na Obecní,

Stará Břeclav

Více kulturních akcí

naleznete v kulturním

kalendáři na www.breclav.eu

KLUBÍK

Rodinné a mateřské centrum v Břeclavi

Občanské sdružení Klubík

je členem celorepublikové Sítě Mateřských center.

Nabízí aktivity pro malé i velké děti,

programy pro celou rodinu,

kurzy pro maminky na MD s hlídáním,

pro ženy všeho věku.

Klubík pořádá také přednášky a vzdělávací činnost

pro širokou veřejnost.

Nově má k dispozici prostory K2, Národních

hrdinů 43 s podporou Města Břeclavi.

Více informací na www.klubikbreclav.cz

**Hledám v Břeclavi byt 3+1,
nebo 2+1 v centru i Na Valtické.
Tel. 731 362 416**

KINO KORUNA 3D

únor 2015

Úterý 3. 2. v 19:00

VYŠŠÍ MOC

Režie: Rube Ötlund. Hrají: Johannes Kuhnke, Lisa Loven Kongsli.

Drama, Švédsko, Norsko, Dánsko, 2014, titulky, od 12 let, 118 min., 90,- Kč

Středa 4. 2. v 19:00

KÓD ENIGMY

Příběh matematického génia, který díky svému talentu pomohl zkrátit 2. světovou válku a zachránit tak tisíce životů. Režie: Morten Tyldum. Hrají: Benedict Cumberbatch, Keira Knightley.

Drama, životopisný, VB, USA, 2014, titulky, od 12 let, 114 min., 120,- Kč

Čtvrtek 5. 2., pátek 6. 2. a sobota 7. 2. v 16:30 a v 19:00

BABOVRESKY 3

Pokračování letní komedie Zdeňka Trošky je úsměvným obrázkem ze života v současné vesnici...

Režie: Zdeněk Troška Hrají: Lukáš Langmajer, Lucie Vondráčková

Komedie, ČR, 2015, přístupný, 103 min., 120,- Kč

Úterý 10. 2. v 19:00, středa 11. 2. v 19:00, čtvrtek 12. 2. v 15:00 senior klub

NEZLOMNÝ

KINO ART

Životní příběh Louise Zamperiniho je neuvěřitelný.

Je to film o tom, že když máte dostatečně silnou vůli, přežijete skoro všechno. Osud slavného amerického olympionika, válečného letce, trosečníka a válečného zajatce Louise Zamperiniho je toho nejlepším důkazem. Režie: Angelina Jolie. Hrají: Jack O'Connell, Domhnall Gleeson

Válečný / drama, USA, 2015, titulky, od 12 let, 137 min., 120,- Kč

Čtvrtek 12. 2. a pátek 13. 2. v 19:00 a sobota 14. 2. v 16:30 a v 19:00

PADESÁT ODSTÍNŮ ŠEDI

„Pan Grey vás přijme za okamžik.“

Tahle prostá věta uvedla setkání, které zcela změnilo život studentky Anastasie. Zároveň je součástí příběhu, jenž se stal celosvětovou literární senzací. I proto bylo dalším logickým krokem filmové zpracování. Režie: Sam Taylor-Johnson Hrají: Jamie Dornan, Dakota Johnson

Erotický, USA, 2015, titulky, od 15 let, 124 min., 130,- Kč

Pátek 13. 2. v 16:30 ve 3D, neděle 15. 2. v 10:00 ve 2D!

ANIMÁČEK

SPENGEBOB VE FILMU: HOUBA NA SUCHU

3D

SpongeBob je mořská houba, která nosí kalhoty, bydlí v ananasu a dělá úžasné krabí hambáče u Křupavého kraba. Jeho dalším poznávacím znamením je, že ho milují děti na celém světě, protože je tělem i duší dobrodruh, který ke všemu přistupuje s humorem...

Animovaná komedie, USA, 2015, DABING, přístupný, 84 min., 140,- /120,- Kč

Úterý 17. 2. v 18:00 Cestopisné povídání a promítání s CK Kudrno Brno

NORSKO – NEJEN NA KOLE

Vstupné: 40,- Kč

Úterý 17. 2. v 20:00

BIRDMAN

KINO ART

Černá komedie oceňovaného režiséra Alejandra Iñárritu. Příběh herce Riggana Thomsona, který se v minulosti proslavil filmovou postavou kultovního ptačího superhrdiny Birdmana...

Režie: Alejandra Iñárritu Hrají: Michael Keaton, Edward Norton

Černá komedie, USA, 2014, titulky, od 15 let, 119 min., 90,- Kč

Středa 18. 2. v 19:00 a čtvrtek 19. 2. v 16:30 a v 19:30

FOTOGRAF

Středem Janova života vždy byly ženy...

Režie: Irena Pavlásková Hrají: Karel Roden, Marie Málková

Komedie / drama, ČR, 2015, od 15 let, 133 min., 110,- Kč

Pátek 20. 2. v 19:00 a sobota 21. 2. v 19:00

PADESÁT ODSTÍNŮ ŠEDI

Erotický, USA, 2015, titulky, od 15 let, 124 min., 130,- Kč

Pátek 20. 2. v 16:30 ve 3D, sobota 21. 2. v 16:30 a neděle 22. 2. v 15:00 ve 2D

VELKÁ ŠESTKA

ANIMÁČEK 3D

Animovaná pohádka

Velká šestka je emocemi nabitá komediální dobrodružství o malém geniálním konstruktérovi robotů jménem Hiro Hamada, který se naučí využívat svůj talent.

Animovaná komedie, USA, 2015, DAB., přístupný, 108 min., 3D 130,- /2D 100,- Kč

ÚTERÝ 10. BŘEZNA v 19:00
VÁCLAV NECKÁŘ
 a Bacily

Vstupné: předprodej: 380,- Kč, na místě: 440,- Kč

Úterý 24. 2. v 19:00

OKNO DO DVORA

P-100

KINO ART

Jeden z vrcholů filmové tvorby Alfreda Hitchcocka... sdílí každý z fascinovaných diváků.

Režie: Alfred Hitchcock. Hrají: James Stewart, Grace Kelly

Mysteriózní / thriller, USA, 1954, titulky, od 12 let, 112 min., 90,- Kč

Středa 25. 2. v 19:00 ve 3D a čtvrtek 26. 2. v 19:00 ve 2D

JUPITER VYCHÁZÍ

3D

Když se pod noční oblohou narodila Jupiter Jones (Kunis), znamená napovídala, že je předurčena k velkým činům. nyní již dospělá Jupiter sní o hvězdách...

Režie: Andy Wachowski, Lana Wachowski. Hrají: Channing Tatum, Mila Kunis

Sci-fi / akční / dobr., USA, 2015, tit., od 12 let, 128 min., 3D 130,- /2D 110,- Kč

Středa 25. 2. a čtvrtek 26. 2. v 16:30

TUČNÁCI Z MADAGASKARU

ANIMÁČEK

Objevte tajemství nejlepších a nejtajpnějších supertajných agentů světa: Skippera, Kowalskiho, Rica a Vojína. Jsou to nejen veselí a povedení ptáčci, jsou i neuvěřitelně úderná jednotka...

Animovaná komedie, USA, 2014, DABING, přístupný, 90 min., 100,- /dětí 80,- Kč

Pátek 27. 2. v 16:30 ve 3D, neděle 1. 3. v 15:00 ve 2D

ZVONILKA A TVOR NETVOR

ANIMÁČEK

Animovaná pohádka

Zvonilka a tvor Netvor je dalším ze strhujících dobrodružství Zvonilky a jejích vilích kamarádů.

Anim., USA, DABING, přístupný, 76 min., 3D 155,- /135,- Kč, 2D 120,- /100,- Kč

Sobota 28. 2. v 16:30 a v 19:00

KINGSMAN: TAJNÁ SLUŽBA

Tajní agenti organizace Kingsman nepotřebují mít na konci svých jmen žádné nuly. Tato špiónážní služba je oproti jiným britským službám rozhodně nevládní a pochopitelně supertajná... Režie: Matthew Vaughn. Hrají: Colin Firth, Taron Egerton

Akční komedie, USA, VB, 2014, titulky, od 15 let, 129 min., 120,- Kč

Úterý 3. 3. v 19:00

SLIDIL

KINO ART

Režie: Dan Gilroy. Hrají: Jake Gyllenhaal, Rene Russo

Krimi / thriller, USA, 2014, titulky, od 15 let, 117 min., 110,- Kč

Středa 4. 3. v 19:00 a čtvrtek 5. 3. v 19:00

KOBRY A UŽOVKY

Režie: Jan Prušinovský. Hrají: Matěj Hádek, Kryštof Hádek

Drama, ČR, 2015, od 15 let, 111 min., 120,- Kč

Pátek 6. 3. a sobota 7. 3. v 16:30 a v 19:00

FOCUS

Režie: Glenn Ficarra, John Roqua. Hrají: Margot Robbie, Will Smith

Komedie / krimi / romantický, USA, 2015, titulky, od 12 let, 105 min., 120,- Kč

NEDELE 15. 2. v 15:30 – divadlo pro děti

MATYLDA ZASAHUJE aneb povídky naší Kačky
 divadlo DAP Praha
 Vstupné: 80,- Kč

NEDELE 22. 2. v 19:00 – divadlo pro všechny

ZVONOKOSY

Bavorské ochotnické divadlo Vstupné: 80,- Kč



PÁTEK 27. 2. ve 20:00

MARIO BIHARI

s přáteli

Koncert nevidomého rómského muzikanta v kafeťerii... koncertoval se Zuzanou NAVAROVOU, kapelou KOA a Bachtale Apsa... Vstupné: 140,- Kč

NEDELE 8. 3. - 10:00

MICHALOVI MAZLIČCI

Vstupné: 155,- Kč



kino KORUNA Břeclav, U Tržiště 1, Břeclav
 objednávky a rezervace: tel: 519 370 818
 e-mail: kinobreclav@seznam.cz



Městská knihovna Břeclav připravuje na únor 2015

Literární kavárna na téma historická detektivka

Pokud se zajímáte o historii, nabízáme Vám v naší literární kavárně povídání o českých i světových spisovatelích, kteří nám ve svých dílech prezentují své představy o fungování spravedlnosti napříč staletími. S literárními detektivy z dob dávno minulých se můžete seznámit v úterý 10. února a čtvrtek 12. února 2015 v 16 hodin v malém sále knihovny. Vstup volný.

Bláznivá teta a já

Další představení z cyklu LiSt-OVáNí, které se ve velkém sále breclavské knihovny uskuteční v pátek 13. února od 17 hodin, bude tentokrát v ryze ženském obsazení věnováno knize Bláznivá teta a já, a to dokonce za osobní účasti autorky Sylvie Heinlein. Po skončení představení následuje beseda se spisovatelkou a prodej knih spojený s autogramiádou. Akce probíhá pod záštitou Goethe institutu v Praze, tlumočení z němčiny je zajištěno.

Divadelní Kytice

V sobotu 14. února v 16 hodin bude ve velkém sále knihovny možnost shlédnout představení studentského divadelního souboru z Velkých Pavlovic na motivy Erbenovy Kytice.

Počítačové kurzy

Pokračujeme v pořádání počítačových kurzů. Lekce se budou konat opět ve středu a v pátek v malém sále knihovny, vždy dopoledne od 9 do 11 hodin. O kurz Seznámení s počítačem pro úplně začátečníky byl takový zájem, že jsme se rozhodli jej uspořádat v termínu 11. až 20. února ve středu a v pátek souběžně také od 12 do 14 hodin.

Na tento kurz pak navazuje Počítačový kurz pro mírně pokročilé, na kterém je možné se

dozvědět vše podstatné pro ovládnutí počítače, osvojit si základy práce se soubory, seznámit se s možnostmi internetu, základy práce s textovým a tabulkovým editorem, základy práce s digitálními fotografiemi a dalšími grafickými možnostmi počítače. Kurz se skládá z deseti dvouhodinových lekcí a bude probíhat každou středu a pátek od 9 do 11 hod v internetové studovně knihovny. Všichni zájemci jsou srdečně zváni, cena celého kurzu je 600,- Kč. Kurz začíná 25. února v 9 hodin, v případě enormního zájmu jsme opět připraveni uspořádat souběžně kurz i od 12 do 14 hodin.

Bližší informace je možno získat ve studovně Městské knihovny Břeclav na ul. Národních hrdinů 9, na tel. čísle 519 372 149 nebo na mobilním tel. čísle 725 107 305. Na kurzy je možné se přihlásit i on-line přihláškou na stránkách www.knihovna-bv.cz.

Krylova kytara v knihovně

Ve středu 18. února v 18 hodin proběhne v malém sále knihovny autorské čtení z nové knihy mladého breclavského spisovatele Michala Šefary Krylova kytara. Vstup volný, všichni zájemci jsou srdečně zváni.

Malování modrotisku

I v letošním roce v knihovně pokračuje projekt Výtvarná folklorní akademie, pořádaný ve spolupráci s Hermifoto Dagmar Benešová, lidovou malerečkou Marií Švirgovou a nově i s CVC Duhovka. Po malování ornamentů na mašle, textil i keramiku přišla nyní řada na Malování modrotisku. Tvůrčí dílny se uskuteční v úterý 17. a pátek 20. února 2015 vždy od 16 do 20 hodin v malém sále knihovny. Kurz je omezen jen na 27 uchazečů, je nutné se přihlásit předem na [mail info@hermifoto.cz](mailto:info@hermifoto.cz).



Jarní prázdniny s dětským oddělením

Dětské oddělení si na jarní prázdniny připravilo pro děti řadu zajímavých akcí. V pondělí 23. února od 9 do 12 hodin to bude oblíbené Dopoledne s Kinectem, ve středu 25. února Knihovnická dílna na téma Máme rádi odznaky... Děti i dospělí si můžou vyrobit připínací placku (10,- Kč za kus) podle svého vlastního návrhu. Ve čtvrtek 26. února od 9 do 12 hodin opět Dopoledne s Kinectem a pátek 27. února Kino v knihovně od 14 hodin Pásmo krátkých pohádek na 16 mm promítače pro menší děti a od 15 hodin celovečerní filmová pohádka.

Akce pro děti na pobočce v Poštorné

V pátek 20. února v 16.30 hodin zveme nejmenší čtenáře na vyprávění pohádky s výtvarnou dílničkou z cyklu Povídám, povídám pohádku, pro děti je též připravena výtvarná soutěž Malujeme pohádku a o jarních prázdninách se děti v knihovně mohou těšit na kino, soutěže a knihovnickou dílničku.

Konec prokrastinace

Máte problém s tím, že neustále vše odkládáte na poslední

chvilu a pak nestiháte? Právě vám je potom určena pětitydenní akademie Konec prokrastinace, kterou breclavská knihovna hodlá uspořádat ve spolupráci se společností GrowJob institute Brno. Prokrastinace je definována jako chorobné odkládání úkolů a povinností a trpí jí překvapivě velké procento populace.

Akademie je pětitydenní program intenzivního tréninku proti prokrastinaci. Skládá se z pěti dvouhodinových workshopů vedených konzultantkou GrowJOB institute Veronikou Dohnalovou. Minimální počet účastníků akademie je 15, zvýhodněná cena za celý kurz činí 999,- Kč, tj. 200,- Kč za jednu lekci. Akademie bude realizována, jen pokud se přihlásí dostatečný počet uchazečů.

Zájemci se mohou hlásit u Mgr. Jaroslava Čecha na tel. č. 519 372 149 nebo 725 107 305, nebo na mailu cech@knihovna-bv.cz. Akademie by probíhala vždy ve středu od 18 do 20:30 hodin v malém sále knihovny, první lekce by začínala ve středu 11. března 2015. Na akademii je nutno se závazně přihlásit a zaplatit účastnický poplatek do pátku 27. února 2015.

(jč)

Přijďte se podívat na tradiční

POŠTORENSKÝ FAŠANK

V sobotu 14. 2. od 14 hodin

vyjde průvod originálních maškar
od poštořenského kostela

Hraje dechová hudba Pivoňka

Všichni jsou srdečně zváni

BRIGÁDA 85 Kč/h

Kontrolor kvality dílců
v automob. průmyslu

Požadavky:

dobrý zrak, spolehlivost, pečlivost.

HIGHFIVE, s.r.o.,

Lanžhotská 3448/2, 690 02 Břeclav,

Tel.: 702 107 773

Lví sezona u konce: Střídavě oblačno

Notná dávka smůly provází břevlavské Lvy v posledních zápasech. Áčko břevlavského klubu vyhrálo z posledních deseti zápasů pouze jednou, když na domácí půdě hokejisté porazili Frýdek-Místek. Mnohé ze zápasů však prohráli těsně. Nicméně, „výhry dělají góly“. Aktuálně se tak propadli do spodní poloviny tabulky. Úplný chvost ligy by Lvům však hrozit neměl. V základní části hry je čeká ještě několik zápasů. Více o hře Břevlavců si přečtěte v krátkých reportech z posledních zápasů.

Více než měsíc čekali břevlavští fanoušci na výhru svých oblíbenců. Tříbodový přísun zaznamenali ke konci ledna v zápase s předposledním



Frýdkem-Místkem. Lvi sice v polovině zápasu přišli o dvoubrankové vedení, přesto nesložili zbraně a čtvrtou brankou zápas

zlomili. V nepříliš pohledné třetí třetině pak Břevlavané přidali ještě další dvě branky a definitivně stvrdili před třemi stovkami diváků své vítězství 6:3. Na něm se třemi brankami a asistencí podílel uzdravený útočník Martin Cervenka se svými křídly. Negativem zápasu je zranění dalších dvou obránců.

O několik dní později Břevlavané zajížděli do Přerova. Šance na body na ledě vedoucího mužstva soutěže visely pro Lvy hodně vysoko. Zubří nehodlali Břevlav jakkoliv podcenit. Šance Lvů na

body se ještě zmenšily poté, co na Hanou odjeli bez zraněných obránců Nováka, Svobody a se zraněným Benešem. Po čtvrté v sezoně navíc vyšli střelecky úplně naprázdno, Přerovu navíc nedali branku už dlouhých 146 minut. Ten si tak výhrou 4:0 upevnil pozici na čele soutěže, zatímco Lvi jsou stále osmí, s několikabodovým náskokem na Bobry z Valašského Meziříčí.

Štěstí se na Lvy neusmálo ani v Opavě, když nedokázali využít toho, že Slezané nebyli po pěti porážkách v ideálním rozpoložení. Na úvodní gól ze třetí minuty ještě dokázal kapitán Zháňal do první sirény odpovědět, ve druhé třetině ale Lvi doplatili na svou nedisciplinovanost a kvůli dvěma neubráněným oslabením se dostali domácí na koně. Při čtvrtém gólu dostal gólman Klimeš ránu do hlavy a kvůli otřesu mozku musel střídát. Šurý pak pustil už jen jediný puk za svá záda, hned na začátku třetí části. Opava už poté zápas bez problémů dotáhla do vítězného konce. Po uzávěrci Radnice hráli Lvi na domácí půdě klíčový zápas proti Bobrům z Valašského Meziříčí.

(dan, dav, foto D. Hajdová)

Šprtec zažívá v Břevlavě zlaté časy



Šprtec – neboli stolní hokej, kategorie biliard, je tradiční českou hrou s volně uloženými hracími kameny, uváděnými do pohybu malou hokejkou. Hra svou podstatou rozvíjí jednak manuální zručnost, jednak schopnost rychlé analýzy situace. Šprtec je vhodný pro mladší i starší hráče a hráčky. Každý má 5 kamenů + brankáře a podle své libosti si hráč může objednat vlastní potisk s oblíbeným týmem nebo kamarády, hrací deska má 122 cm na délku a 60 cm na šířku s mantinelem 3 cm vysokým.

Pořádají se různé turnaje týmů i jednotlivců. V Břevlavě se šprtec hraje na ZŠ Slovácká, kde pod vedením Jana Kocába působí asi 40 dětí od 1. třídy do 9. třídy. Od května loňského roku přitom funguje tým Gunners Břevlav, kde mohou působit i hráči z jiných škol. Právě břevlavský Jan Kocáb je v elitní padesátce dospělých hráčů v rámci České republiky.

V juniorech má Břevlav hned tři želízka. Simon Kaňa je v juniorech teprve druhým měsícem, ale hned na prvním turnaji, který se konal 24. 1. v Brně, získal ve své kategorii prvenství a průběžně je zatím druhý v rámci ČR.

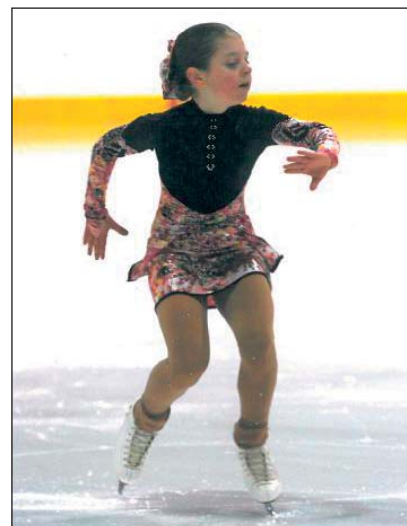
Dalším nadějným hráčem je Matouš Loučka, kterému patří průběžně 4. místo a Andrej Fiala, který je pátý. Ve starších žácích má břevlavský šprtec dvě naděje. Jan Pekkala je aktuálně na 4. místě z 60 (na MČR postupuje nejlepších 8) a Lukáš Doležal, který hraje šprtec teprve půl roku a je nejmladší mezi staršími žáky, si vůbec nevede špatně a patří mu 20. místo. V mladších žácích je na tom Břevlav nejlépe za posledních deset let. Nejlépe si vede Jan Doležal, který je v průběžném pořadí pátý, Matěj Mikitka je sedmý, Filip Jandásek jedenáctý a Tom Vymyslický devatenáctý.

(sk)

Břevlavská krasobruslařka na Dragon Trophy zlatá

Druhý den po vyhlášení ankety Sportovec roku vyjela břevlavská krasobruslařka Ivana Kratochvílová do Brna na závody Dragon Trophy. Rozhodla se předvést novou volnou jízdu s větší obtížností. Do volné jízdy zařadila dvojitý lutze, dvojitý flipa, kombinaci dvojitýho lutze s dvojitým toloopem a dvojitýho rittberga s dvojitým toloopem. Bezchybné provedení skoků spolu s nádhernými piruetami tentokrát bylo rozhodčími ohodnoceno na stupeň nejvyšší a nadějná Břevlavanka získala tolik vytouženou zlatou medaili.

O týden později si chtěl zopakovat úspěch z Dragon Trophy a odcestovala na závody Velké ceny města Prahy. V krátkém programu skočila dvojitýho lutze s dvojitým toloopem, axella, předvedla pěkné piruety, ale bohužel školácká chyba ve vahách



a tím jejich vyškrtnutí pro ni znamenala velkou srážku a po krátkém programu obsadila až 10. místo. Snažila se vše dohnat volnou jízdou, která se jí moc povedla a její náročnost znamenala 4. nejlepší volnou jízdu. Velká srážka z krátkého programu pro ni nakonec znamenala v celkovém hodnocení až 7. místo. (kr)

Sportovcem roku se stal opět breclavský atlet

Nejlepším sportovcem Břeclavska loňského roku se stal mistr republiky ve skoku dalekém Radek Juška z breclavské Lokomotivy. Před rokem přitom soutěži kralovala rovněž breclavská atletika, tenkrát zvítězila Markéta Malariková. Na stříbrném postu tentokrát skončila mistryně republiky, veslařka Anežka Buzrlová, třetí byla kapitánka prvoligových volejbalistek Lucia Slobodová.

Na galavečeru v kulturním domě Na Obecní ve Staré Břeclavi se představili sportovci všech možných odvětví. Jedenadvacetiletý Juška získal samozřejmě prvenství po právu. Po titulu halového mistra republiky totiž dosáhnul i na hořkosladký titul pod otevřeným nebem. Skvělým výkonem překonal sice sám sebe a vytvořil si osobní rekord, bohužel mu o jeden centimetr unikl limit na evropský šampionát.

První desítka nejlepších sportovců okresu patřila jednoznačně Břeclavákům. Po medailové trojici z města se lvem ve znaku skončila pátá stolní tenistka Vivien Ellö, šestý fotbalista Jan Hloch, sedmou příčku obsadil trojbojář Radovan Kaděra, osmý byl hokejista Radel



Zháňal. Prvenství mezi kolektivy získaly breclavské stolní tenistky, nutno podotknout, že dobře našlápnuto měli i breclavští ragbisté, kteří jako nováčci vyhráli dolnorakouskou ligu. Osobností roku se stal trenér veslařů Josef Akai, jehož svěřenci v roce 2014 sklízeli jeden úspěch za druhým a to na republikovém i mezinárodním poli. Dalšími osobnostmi byli trenér atletů Zbyněk Chlumecký a trenérka breclavského juda Věra Krásná (všechny tři osobnosti na snímku). Kategorii sympaták Deníku, kde hlasovali

čtenáři Nového Života a Deníku, ovládl veslařka Anežka Buzrlová, těsně za ní (o 2 hlasy) skončil atlet Adam Horák. (dav, foto M. Daneš)

Jednotlivci:

1. Radek Juška (atletika, TJ Lokomotiva Břeclav), 2. Anežka Buzrlová (veslování, SVK Břeclav), 3. Lucia Slobodová (volejbal, Lokomotiva Břeclav), 4. Jana Konečková (judo, TJ Sokol Tvrdoňovice), 5. Vivien Ellö (stolní tenis, MSK Břeclav), 6. Jan Hloch (fotbal, Břeclav), 7. Radovan Kaděra (silový trojboj, Power Břeclav), 8. Radek Zháňal (lední hokej, HC LVI Břeclav), 9. Michal Holobrádek

(softbal, Bulldogs Lednice), 10. Pavel Kolářček (jezdeckví, TJ Palava Popice)

Družstva – dospělí:

Stolní tenistky MSK Břeclav

Talent roku (do 20 let):

1. Lukáš Helešic (veslování, SVK Břeclav), 2. Ondřej Vodák, 3. Adam Horák, 4. Matěj Osička (všichni atletika, TJ Lokomotiva Břeclav), 5. Magdaléna Novotná (veslování, SVK Břeclav)

Družstva – mládež:

1. Martin Drabálek a Štěpán Urbánek – kolová, Sokol Šitbořice, 2. Kolektiv mladších žáků SVK Břeclav – veslování, 3. Lady Stars Hustopeče – taneční skupina

Osobnosti:

Josef Akai – veslování
Zbyněk Chlumecký – atletika
Věra Krásná – judo, seobebrana

Sportovní akce roku:

Hustopečské skákání 2014

Sportovec – sympaták Deníku:

1. Anežka Buzrlová (veslování) 159 hlasů, 2. Adam Horák (atletika) 157 hlasů, 3. Petr Jadrný (motocyklový závodník) 149 hlasů, 4. Radim Stráňík (rugby) 75 hlasů, 5. Ivana Kratochvílová (krasobruslení) 68 hlasů, 6. Roman Paulík (atletika) 61 hlasů, 7. Markéta Nedělová (veslování) 60 hlasů, 8. Nikol Barkóczyová (silový trojboj) 46 hlasů, 9. Michal Holobrádek (softbal) 40 hlasů, 10. Radek Juška (atletika) 31 hlasů

Florbalový memoriál ovládli Úžasňákoví



V hale TJ Lokomotiva Břeclav se sešli florbaloví nadšenci všech věkových kategorií, aby odehráli druhý ročník Memoriálu br. Josefa Janka. Nejlépe si v něm vedl tým Úžasňákoví alias T.J. Sokol Břeclav I., který si přišel pro vítězství.

Bohužel se jeden tým na poslední chvíli odhlásil, proto do první skupiny byli nalosováni tři účastníci a druhá skupina byla čtyřčlenná. V takto sestavených skupinách se hrálo systémem každý s každým o co nevyhodnější postavení pro nasazení do play-

-off, kam postupovaly všechny týmy.

Po vyrovnaných bojích, které nezářka končily rozdílem jediného gólu, bylo rozhodnuto o tom, že Úžasňákoví půjdou z prvního místa ve skupině přímo do semifinále. Ostatní týmy čekala čtvrtfinálová utkání.

V prvním čtvrtfinále podlehli Bájny Phoenix týmu Čápkovi a spol., který tento napínavý zápas vyhrál až po nájezdech fotbalovým výsledkem 1:0. Ve druhém souboji porazil TJ Sokol Břeclav A

v čele se třemi zástupkyněmi ženského pohlaví Břeclavské Rarohy 4:3. V posledním utkání tohoto kola vyřazovací části na sebe narazili Švédští Bizoni a Chlapci Ušatí, kteří se ve výborné atmosféře nakonec radovali z cenného vítězství 3:1.

V semifinále se střetli Úžasňákoví proti obhájci titulu TJ. Sokolu Břeclav A. Zápas byl hned od začátku v jasné režii Úžasňákovů, kteří v pohodovém tempu postoupili do finále po výsledku 5:0. Druhé semifinále nabídlo

podstatně větší drama, když Čápek a spol. vedl ještě minutu před koncem 3:2, ale Chlapci Ušatí předvedli strhující finiš a v posledních vteřinách obrátili skóre na svou stranu.

Zápas o třetí místo pro sebe urvali Čápek a spol., ale pravý hřeb turnaje měl přijít až v podobě finále. V něm se však opět odehrála poměrně jednoznačná partie s výsledkem 5:1 pro Úžasňáky, kteří tak mohli slavit vítězství a přebrat si pohár pro nejlepší tým dne.

(bal, foto Z. Tranová)

Fotbal MSK před jarní sezonou

Až ve druhé polovině března odstartuje jarní část mistrovských soutěží v kopané. Celky MSK, od áčka mužů až po přípravky, začaly po Vánocích v úvodu nového roku s přípravou, která je prokládána přípravnými starty, na nichž trenéři jednotlivých složek dotvářejí po zimních odchodech a příchodech hráčské kolektivy.

Muži MSK A pod taktovkou trenéra Karla Bečky mají týden co týden nejméně jednoho soupeře. Měří síly s juniorskými výběry renomovaných klubů (Zbrojovka Brno, 1. SC Znojmo, Slovan Bratislava), čekají je zápasy v Mutěnicích a ve Skalici, doma s Hodonínem, Račou Bratislava a Dunajskou Lužnou, a na závěr přijede do Břeclavi 14. března, týden před zahájením soutěže, celek MFK Vyškov. Ten je stejně jako MSK Břeclav A účastníkem Moravskoslezské fotbalové ligy, ale oba vzájemné zápasy již mají oba soupeři za sebou, s výsledky z pohledu MSK 2:5 v Břeclavi



a 0:4 ve Vyškově. Snad i proto bude třetí zápas v průběhu jedné sezóny s družstvem, se kterým to MSK vysloveně nešlo, pro vy-

vrcholení přípravy mimořádně zajímavý.

Muži MSK B s trenérem Ivanem Dvořákem mladším

a dorost MSK U19, který má v péči trenér Jaroslav Nádeníček, prověřují svou výkonnost v Zimním turnaji Václava Vomáčky. Běčko MSK má ve skupině A za soupeře Brodské, Sekule, Gajary a Borský Svätý Ján, všechny ze Slovenska. Devatenáctka MSK je zařazena do skupiny B společně se Spartakem Stráže, Kúty, Tvrdonicemi a Velkými Leváry. Ve skupinách hraje každý s každým, družstva s volným losem z obou skupin program vyplňují vzájemným zápasem a na závěr budou hrát stejně umístěné celky ze skupin o konečné pořadí v turnaji. Svůj bohatý program startů mají i mladší dorost, starší i mladší žactvo a přípravky MSK, ať již v halách nebo na hřištích s umělou trávou. Všechno je směřováno k tomu, aby celky MSK vstoupily do druhé poloviny sezóny 2014-2015 stabilizovanými, dobře připravenými, schopné dosahovat lepších výsledků, než tomu bylo na podzim.

(jh, foto MSK/J. Kicl)

Stolní tenistky MSK jedou jako stroje

První polovina sezony 2014-2015 se stolním teniskám MSK Gumotex Břeclav mimořádně vydařila. Stejně tak začaly tu druhou. Až neskutečnou úspěšnost zaznamenala Maďarka Vivien Ellö, která nejenže v extralize neprohrála ani jednou v devíti odehraných utkáních a do odvet vstupovala s bilancí 24:0, maximálně však byla úspěšná i ve finálovém turnaji Českého poháru (6:0), což byl jen další doklad její hráčské zralosti. „Technická vyzbrojenost, schopnost svých zbraní takticky náležitě využít a obrovská duševní rovnováha v náročných koncovkách setů, to jsou faktory, jejichž skladbou je výsledný zápasový efekt a série třiceti výher bez porážky jen za první polovinu sezony,“ zhodnotil jedničku Břeclavi trenér Petr Nedoma.

Nezadala si ale ani dvojka Břeclavi Aneta Kučerová, která se stále výkonnostně zlepšuje. Její body často doplňovaly pevný základ výsledků od Ellö, bez nich by tolika celkových úspěchů v dílčích utkáních stolní tenistky MSK nedosáhly. Trojkou MSK je Rumunka Andreia Dodean. Důležité je, že se dobře začlenila do hráčského kolektivu, protože vnitřní soudržnost družstva je základním předpokladem příštího úspěchu. „S českou extraligou se Dodean postupně seznamuje, chybějí jí těžké zápasové zkušenosti, taktičtější vnímání sportovního boje a s tím spojená dostatečná víra ve vlastní síly,“ hodnotí Nedoma.

Leden byl pro stolní tenistky z Břeclavi ve znamení odvetných zápasů. Při zápasech s celky z dolní části tabulky (Vlašim a Praha Nusle) se očekávala jasná výhra. Pražanky navíc přijely pouze ve dvou. Ellö proti Vlašimi ne-

zaváhala a s přehledem zdolala Polákovou 3:1. Dodean se proti Kerošovové sice trochu trápila, v závěrečném dějství ale strhla výhru na svou stranu. Reputaci napravila v zápase se Starou, kdy po nezdařeném prvním setu v dalších třech už nezaváhala a soupeřku jasně přehrála. Oproti tomu vyzněla hra Kučerové trochu nervózně. Chybovala se Starou i Polákovou, renomé si napravila při zdolání Kerošovové. MSK Gumotex tedy nad Vlašimi zvítězil 6:2. Na druhý den přijely do herny MSK Pražanky. Ovšem pouze ve dvou. Obránářka Vondráková nemohla přijet, protože se starala o nemocné dítě. Tím bylo o vítězi de facto rozhodnuto. Nusle tak podlehly MSK vysoko 6:1.

Ani v dalších dvou kolech extraligy se několikabodový náskok stolních tenistek MSK Gumotex Břeclav na čele tabulky neztenčil. Vyhrály s nadhledem 6:2 v Haví-



S breclavskými stolními tenistkami si v lednu zahrál i starosta Břeclavi Pavel Dominik.

řově i ve Frýdlantu nad Ostravicí. V Havířově si velmi dobře vedla Andreia Dodean, která k výsledku přispěla třemi výhrami. Dokázala překonat nejlepší hráčku Baníku Čechovou, přestože s ní ztratila první dva sety. Bez porážky zůstala i Vivien Ellö, která odehrála jen dva zápasy. Aneta Kučerová v Havířově trénuje a domácí hráčky ji dobře znají. Možná i proto si na ni věřily, což vedlo k dvojnásobné bodové ztrátě dvojky MSK, která uspěla jen ve své první dvouhře s Fojtíkovou.

Ve Frýdlantu šlo domácím o možnost trochu zamíchat bodovými rozdíly v první trojici

extraligových favoritů. Bodovat ale dokázala jen aktuální jednička beskydského klubu Karin Adámková. Dodean zdolala ve třech setech, Kučerovou v koncovce pátého setu a pětisetový boj svedla i s Ellö, stejně jak v Břeclavi. Znovu ukázala, že je pro jedničku MSK nepřijemnou soupeřkou. Vedla 2:1 na sety, blízko k úspěchu měla v setu čtvrtém (10:12) a až pátý set byl jasně v moci Ellö. Na pět setů se bojovalo i v zápasu Rusnákové s Dodean. Stejně jak v Havířově dokázala Rumunka po dvou ztracených setech otočit na konečných 3:2 ve svůj prospěch.

(jh, foto J. Holobrádek)

**Nový kamenný obchod portálu www.fitness.cz,
kde z internetových cen nabížíme další
mimořádné slevy až 20%!!!**

**Showroom posilovacích strojů a trenažerů
+ více než 11.000 položek sportovní výživy!!!**

Další dárky ZDARMA k nákupu sportovní výživy:
nad 500 Kč dostanete **3 testery**
nad 1.000 Kč dostanete **šejkr**
nad 1.600 Kč dostanete **tréninkové triko**

**Další dárky ZDARMA k nákupu
posilovacího stroje nebo trenažeru:**
nad 7.000 Kč dostanete **tepový měřič
s hodinkami Sigma** (dle ceny trenažeru)



Najdete nás v centru Břeclavi, Na zahradách 2
Tel.: +420 724 347 444, E-mail: master@fitness.cz
Akce platné do vyprodání zásob.

tv2go Televize ve vašem mobilu,
tabletů a PC

S novou službou **tv2go** můžete sledovat živé
i archivované televizní vysílání až na čtyřech různých
přenosných zařízeních nebo PC. Stačí mít připojení
k wifi nebo využít dat vašeho mobilního operátora.

Co dalšího nabízí služba tv2go?

- 25 kanálů živého vysílání
- 3 denní TV archiv pro vybrané stanice
- Správu a možnost používání aplikace na všech zařízeních
- Možnost vytváření seznamů oblíbených TV stanic
- Inteligentní vyhledávání obsahu, díky kterému rychle najdete, co hledáte
- Upozornění na blížící se začátek vybraného programu
- Označení oblíbených programů
- Interaktivní funkce:
 - ⏸ Pauza
 - ⏮ Nahrávání
 - 📺 TV archiv



selfnet / **breclav|net**

**Selfnet a breclav|net zákazníci
mají možnost vyzkoušet tv2go na měsíc ZDARMA.**

Podrobné informace k aktivaci služby ZDARMA najdete na:
www.selfnet.cz v sekci Televize nebo kontaktujte zákaznické centrum 533 383 383.

ESKYMÁCI UŽ OKNA VYMĚNILI

VYMĚŇTE JE TAKY A ZÍSKEJTE ŽALUZIE ZDARMA

**PRAMOS, POBOČKA BŘECLAV, LIDICKÁ 50 TEL: 519 374 444,
MOBIL: 777 035 925, E-MAIL: BRECLAV@PRAMOS.CZ, WWW.PRAMOS.CZ
DÁLE DODÁVÁME GARÁŽOVÁ VRATA KRUŽÍK V CENĚ OD 22.990 Kč
VČETNĚ DOPRAVY, MONTÁŽE A DPH.**



PRAMOS
ZIMNÍ SLEVA
50%
PLATÍ JEŠTĚ DO 28.2.